

AKADEMIA SZTUK PIĘKNYCH IM. EUGENIUSZA GEPPERTA  
WE WROCŁAWIU

WYDZIAŁ Architektury Wnętrz, Wzornictwa i Scenografii

Kierunek: Architektura Wnętrz

inż. arch. kraj. Natalia Mazur

Nr albumu: 8496

PRACA MAGISTERSKA

Część A

TEMAT : Rewitalizacja schroniska i obserwatorium na Śnieżce z  
wykorzystaniem części obiektu pod usługi hotelowe

Promotor: prof. Bartosz Jakubicki

Część B

TEMAT : Możliwości adaptacji do nowych potrzeb społecznych,  
modernistycznej architektury Dolnego Śląska

Recenzent: dr Agata Wojtyła-Młynarczyk

*Pracę przyjmuję i dopuszczam do obrony*

.....

Wrocław 2021

## Streszczenie

Celem pracy jest opracowanie koncepcji projektowej wnętrza budynku Wysokogórskiego Obserwatorium Meteorologicznego im. Tadeusza Hołdysa. Budynek składa się z części badawczej, mieszkalno-gospodarczej oraz gastronomiczno-turystycznej. Opracowanie dotyczy części mieszkalno-gospodarczej oraz turystycznej, znajdującej się w dolnym i środkowym spodku obiektu. Celem projektu jest dostosowanie architektury wnętrz do użytkownika, które wynika z analizy potrzeb i norm oraz zwiększenie zakresu usług budynku o usługi hotelowe.

Budynek jest unikatowym zabytkiem na mapie polskiego modernizmu oraz architektoniczną ikoną Karkonoszy i Dolnego Śląska. Koncepcja projektu jest inspirowana wyglądem elewacji, wnętrzem budynku oraz otaczającym go środowiskiem i górskim charakterem miejsca.

W pierwszym rozdziale pracy opisana jest definicja modernizmu oraz przegląd obiektów modernistycznych znajdujących się na Dolnym Śląsku.

W drugim rozdziale pracy znajduje się analiza dostosowania istniejących budynków architektury modernistycznej do nowych potrzeb współczesnego użytkownika na przykładach obiektów z Wrocławia.

Trzeci rozdział porusza pojęcia prawne związane z procesem rewitalizacji i adaptacji, a także opisuje wymagania i normy obowiązujące przy projektowaniu obiektów hotelowych oraz schronisk górskich.

Czwarty rozdział dotyczy opisu własnego projektu. Znajdują się w nim inspiracje, analiza rzutów obiektu oraz wprowadzonych zmian w układzie wnętrz, etapy powstawania koncepcji oraz opis projektowanej przestrzeni i znajdujących się w niej elementów.

Słowa kluczowe: architektura wnętrz, schronisko górskie, modernizm, Dolny Śląsk, rewitalizacja

## Summary

The main goal of this work is to create concept of interior design for Wysokogórskie Obserwatorium Meteorologiczne im. Tadeusza Hołdysa building. Facility consists of parts: research, residential and economic and also gastronomic and touristic. Interior concept is related to residential, economic and touristic parts, which are located in the middle and lower storey of the building. Purpose of this project is the adaptation of interior architecture, due to which the scope of hotel services could be much wider and it can fit user needs better. User needs results from needs analysis and standards.

The building is a unique relic on the map of Polish modernism and an architectural icon of Karkonosze and Lower Silesia. Concept of this project is inspired by the appearance of the facade, building interior, surrounding environment and the mountainous nature of the place.

Definition of modernism and an overview of modernist buildings located in Lower Silesia are described in the first chapter of this work.

Second chapter contains an analysis of the adaptation of existing buildings of modernist architecture to new needs of a modern user, based on the examples of buildings from Wrocław.

Third chapter begins by examining legal concepts related to the process of revitalization and adaptation, as well as describes the requirements and standards applicable to the design of hotels and mountain shelters.

Fourth chapter shows a description of the concept. It consists of inspirations, analysis of projections of the facility and changes to the interior layout, stages of concept development and description of the designed space and its elements.

Key words: interior design, mountain shelter, modernism, Lower Silesia, revitalization

# Spis treści

Wstęp .....	6
Rozdział I - Przegląd obiektów architektury modernistycznej na Dolnym Śląsku .....	7
I.1. Modernizm jako styl w architekturze .....	7
I.2. Obiekty architektury modernistycznej we Wrocławiu .....	12
I.2.1. Dom Igloo .....	12
I.2.2. Zespół mieszkalno-usługowy przy Placu Grunwaldzkim we Wrocławiu .....	12
I.2.3. Hala Stulecia .....	13
I.3. Obiekty architektury modernistycznej w Jeleniej Górze .....	16
I.3.1. Kino Lot .....	16
I.3.2. Ulica Kopernika.....	16
I.3.3. Wysokogórskie Obserwatorium Meteorologiczne na Śnieżce im. Tadeusza Hołdysa .....	17
I.4. Obiekty architektury modernistycznej w Legnicy.....	20
I.4.1. Budynek hotelu Arkadia .....	20
I.4.2. Dawny areszt policyjny .....	20
I.4.3. Narożnik ulicy Chojnowskiej i Drukarskiej, Kamienica nr 9-11 ..	21
Rozdział II - Adaptacja obiektów do nowych potrzeb społecznych na przykładach z Wrocławia .....	23
II.1. Dolnośląskie Centrum Filmowe - dawne Kino Warszawa.....	23
II.2. Pawilon Czterech Kopuł .....	27
II.3. Info WUWA - dawna poczekalnia tramwajowa w Wielorodzinnym domu galeriowym (Galeriowcu) .....	32
II.4. Muzeum Współczesne we Wrocławiu - dawny schron przeciwlotniczy na Placu Strzegomskim .....	36
Rozdział III - Warunki dostosowania zabytku do nowych potrzeb użytkowych .....	40
III.1. Podstawy prawne ingerencji w budynki zabytkowe .....	40
III.1.1. Adaptacja budynków zabytkowych na cele hotelowe .....	41
III.2. Wymagania dotyczące schronisk turystycznych .....	41
Rozdział IV – Opis własnego projektu rewitalizacji obserwatorium na Śnieżce .....	44
IV.1. Informacje o stanie istniejącym budynku.....	44
IV.2. Zakres projektu .....	48
IV.3. Początkowe próby dążenia do ostatecznej koncepcji, analiza błędów i wprowadzone poprawki .....	55
IV.4. Opis projektu.....	58
IV.4.1. Analiza zmian na rzutach dolnego spodka.....	58
IV.4.2. Opis projektu dolnego spodka.....	61
IV.4.3. Analiza zmian na rzutach środkowego spodka .....	65

IV.4.4. Opis projektu środkowego spodka .....	67
IV.4.5. Projektowany układ podpiwniczenia .....	69
IV.4.6. Zestawienie powierzchni .....	70
Bibliografia .....	73
Spis fotografii .....	77
Spis rysunków .....	79
Spis tabel.....	80
Spis załączników.....	81

## Wstęp

Architektura modernistyczna wpisana jest w krajobraz wielu polskich miast. Codziennie mijamy betonowe osiedla, budynki przemysłowe, korzystamy z obiektów użyteczności publicznej. Wiele osób traktuje istnienie architektury modernistycznej jako konieczność i szarą codzienność, często również jako brzydki element miejskiej przestrzeni, który odstrasza swoim wyglądem. Wiele budynków zawdzięcza swoją złą sławę przez zaniedbanie i nie wykorzystanie ich potencjału w dobie nowych potrzeb. Funkcjonalne i przemyślane bryły niszczeję począwszy od zaniedbanej elewacji do wnętrza. Jednak należy pamiętać, że zaistnienie modernizmu w architekturze dało początek wielu zmianom determinującym nasz obecny styl życia w mieście.

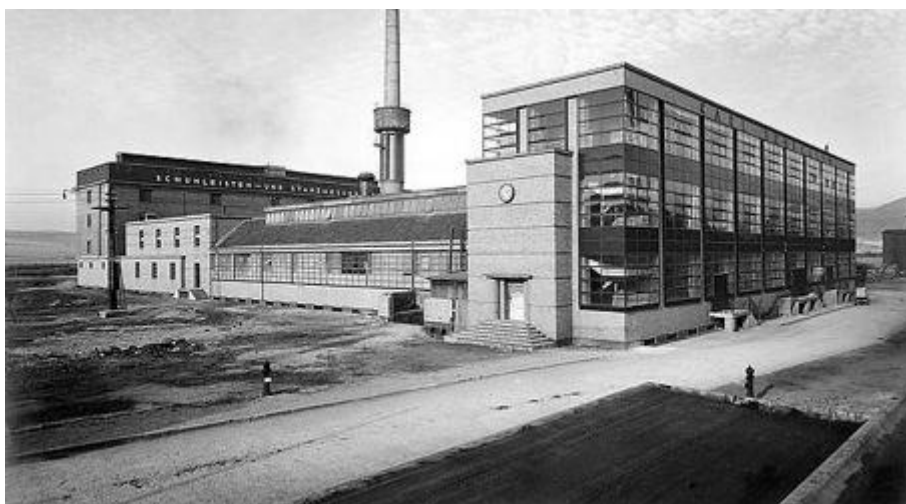
Spółeczeństwo jest podzielone na przeciwników i zwolenników budynków modernistycznych. Jedno jest pewne - jeśli obiekty te mają ponownie funkcjonować w miejskiej strukturze, wymagają szczególnej opieki, a także finezji i wyczucia w procesie ponownego włączania ich do użytku lub poprawiania ich funkcjonalności. Ze względu na przemyślane układy obiektów na etapie projektowania, wiele budynków potrzebuje jedynie korekt, aby ponownie być skrojonymi na miarę użytkownika i nadążyć za postępem technologicznym.

W poniższej pracy znajdują się przykłady budynków architektury modernistycznej zarówno za czasu ich świetności, jak i po procesie rewitalizacji, które zostały dostosowane do nowych potrzeb i ponownie cieszą użytkowników.

# Rozdział I - Przegląd obiektów architektury modernistycznej na Dolnym Śląsku

## I.1. Modernizm jako styl w architekturze

Modernizm to styl architektoniczny, który powstał w XX wieku i zakwestionował dotychczasowy sposób projektowania. Główną cechą skupiającą wszystkie nurty modernizmu, było odejście od stylów historycznych i stosowania ornamentów i stylizacji. Hasłem projektantów modernizmu, było sformułowanie amerykańskiego architekta Louisa Henrego Sullivana – „Forma wynika z funkcji”<sup>1</sup>. W związku z rozwojem przemysłu i industrializacją społeczeństwa, wzrastało zapotrzebowanie na takie budynki jak obiekty przemysłowe i obiekty użyteczności publicznej. Stawianie na ornamenty zastąpiło skupianie się na funkcjonalności obiektu, oraz podkreślanie materiału z którego powstawały budynki. Beton, stal i szkło to najczęściej wykorzystywane materiały. Jednolite powierzchnie elewacji, przeszklenia, unikanie symetrii, płaskie dachy i brak ornamentyki to najbardziej charakterystyczne cechy modernizmu. Za pierwszy budynek modernistyczny uważana jest fabryka obuwia Fagus w Alfeld projektu W. Gropiusa z 1911 roku



Fot. 1 Fabryka obuwia Fagus  
Źródło: [www.fagus-werk.com/](http://www.fagus-werk.com/) dostęp 11.04.2021

---

<sup>1</sup> Henry Louis Sullivan, cyt za. Paulina Celińska "Modernizm", zacheta.art.pl, 01.01.2014, dostęp 10.06.2021

Pierwsza fala modernizmu w Polsce przypada na początek XX wieku, na lata 1900-1918 i cechuje się stopniowym odchodzeniem od historyzmu zwłaszcza klasycystycznego i secesyjnego, pierwszym upraszczaniem form i stosowaniem konstrukcji żelbetowych. W modernistycznych budynkach z początku XX wieku, wciąż można zaobserwować stosowanie osiowości, projektowanie słupów lub pilastrów, jednak nie są one stylizowane. Przykładem wczesnego modernizmu na dolnym śląsku jest Hala Stulecia we Wrocławiu.



Fot. 2 Hala Stulecia we Wrocławiu  
Źródło: [www.halastulecia.pl](http://www.halastulecia.pl) dostęp: 12.04.2021

Po zakończeniu Pierwszej Wojny Światowej w 1918 roku rozpoczął się gwałtowny wzrost przemysłu oraz plany odbudowania zniszczeń po wojnie. Architektura dwudziestolecia międzywojennego obfitowała w obiekty użyteczności publicznej np. siedziby urzędów, których forma miała wyrażać jak najlepiej funkcję, którą spełniają, jednocześnie symbolizować silną i niepodległą Polskę. W tym czasie najszybciej rozwijały się takie miasta jak Gdynia, Warszawa, Katowice. Rozwój modernizmu w Polsce w latach międzywojennych nie był jednak na tyle intensywny jak w innych krajach i duża ilość budynków modernistycznych obejmowała osiedla mieszkalne i domy jednorodzinne. We Wrocławiu powstało osiedle WUWA, którego nazwa była skrótem „Wohnung und Werkraum Ausstellung, czyli Wystawa mieszkania i miejsca pracy”. Wystawa



miała na celu zaprezentowanie wzorcowego i nowoczesnego osiedla. Wystawa powstała z inicjatywy niemieckich architektów, którzy działali we Wrocławiu pod nazwą „Deutsche Werkbund”.



Fot. 3 Dom wielorodzinny przy ul. Tramwajowej 2, dawniej dom nr 1 wzorcowego osiedla WuWA  
Źródło: Stanisław Klimek dla [www.archirama.muratorplus.pl](http://www.archirama.muratorplus.pl), dostęp: 12.04.2021

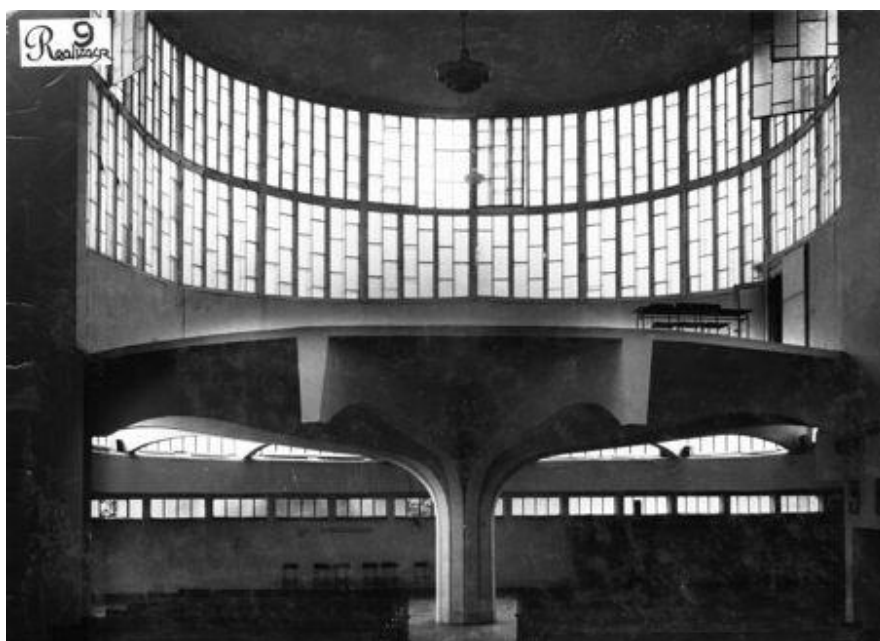
W latach międzywojennych we Wrocławiu powstawały również domy towarowe takie jak Dom Towarowy "Petersdorff" (1928), obecnie „Kameleon” oraz Dom Towarowy „Wertheim”. Oba obiekty wyróżniają się zaokrągloną fasadą w narożniku, co było charakterystycznym elementem dla tego okresu.



Fot. 4 Dom Handlowy Petersdorf – dzisiejszy Kameleon  
Źródło: „Die Form”, 15.06.1929 „Breslau”, s. 313

Modernizm po II Wojnie Światowej w Polsce zaczął się dynamicznie rozwijać. Powstawały plany rozbudowy miast, a ówcześni architekci starali się dogonić architekturę Europy Zachodniej i USA. Odchodziło się od socrealizmu oraz rekonstruowania historycznych obiektów. Kluczowym wyznacznikiem modernizmu powojennego była Karta Ateńska, czyli dokument uchwalony w 1933 roku w Atenach i opublikowany w 1943 roku, a następnie ujednolicony przez Le Corbusiera. Dokument opisywał miasto jako maszynę, która ma służyć ludziom w funkcjonowaniu. Projektowane osiedla powinny ułatwiać swoim mieszkańcom pracę, spędzanie wolnego czasu, mieszkanie i przemieszczanie się między strefami. Oznaczało to projektowanie funkcjonalne, szyte na miarę mieszkańców miasta. Planowanie urbanistyczne powinno zapewnić ludziom odpowiednią ilość przestrzeni, światła, zieleni i odległość od miejsca pracy. Buforem pomiędzy strefami i osiedlami miały być tereny zielone.

Wrocław między 1956, a 1970 rokiem był wielkim placem budowy. Dynamicznie wznosiły się osiedla mieszkalne i całe dzielnice w tym bloki, szkoły i uniwersytety. Najbardziej aktywni architekci tego okresu to Zenon Prętczyński, Jadwiga Grabowska – Hawrylak.



Fot. 5 Kościół św. Wawrzyńca we Wrocławiu projektu Zenona Prętczyńskiego  
Źródło: <https://www.wroclaw.pl/>, dostęp: 12.04.2021



Fot. 6 Mezonetowiec autorstwa Jadwigi Grabowskiej-Hawrylak  
Źródło: fot. Tomasz Olszewski, zbiory: Muzeum Miejskie Wrocławia

## **I.2. Obiekty architektury modernistycznej we Wrocławiu**

### **I.2.1. Dom Igloo**

Dom Igloo powstał w 1974 roku. Został zaprojektowany i wybudowany przez architekta Witolda Lipińskiego. Lipiński przez lata prowadził w nim pomiary temperatury i wilgotności, potrzebne do swojej pracy habilitacyjnej o tytule „Powłokowe formy sklepieniowe. Dom nazywany przez jego autora eksperymentem dał początek w Polsce architektury bioklimatycznej. Posiadał on oranżerię, wymyśloną przez architekta ocieplinę, blachę aluminiową, która miała zmniejszać koszty ocieplenia. Powierzchnia wnętrza domu wynosi 155m<sup>2</sup> i mieści dwa pokoje, przestronny salon, łazienkę, kuchnię oraz antresolę, która stanowi miejsce pracy architekta. Na środku kopuły znajduje się świetlik.



Fot. 7 Dom Igloo we Wrocławiu  
Źródło: "Architektura-murator" nr 6/2011, str. 85

### **I.2.2. Zespół mieszkalno-usługowy przy Placu Grunwaldzkim we Wrocławiu**

Zespół budynków mieszkalno-usługowych przy placu grunwaldzkim, nazywany również przez mieszkańców „Sedesowcami” lub „Manhattanem” został zaprojektowany przez Jadwigę Grabowską - Hawrylak, znaną również z projektu

wrocławskiego Mezonetowca. Zespół składa się z sześciu budynków mieszkalnych oraz trzech pawilonów handlowo-usługowych. Inwestycja została zrealizowana w 1973 roku, a budowa trwała dziesięć lat. Początkowo projekt przewidywał elewację porośniętą roślinnością pnącą i jasną kolorystykę połączoną z ciemnym drewnem, jednak decyzja o obniżeniu kosztów uniemożliwiła realizację tych planów. Zamiast tego został użyty beton i charakterystyczne prefabrykaty o zaokrąglonych kształtach. Na dachach budynków zostały zaprojektowane przestrzenie społeczne, które również miały być pokryte zielenią. Początkowo bloki były wizytówką miasta, ale z biegiem czasu, gdy obniżenie kosztów inwestycji i wyboru tańszych materiałów zaczęło dawać o sobie znać, zyskały miano „Sedesowców” i były obiektem nieprzychylnych opinii mieszkańców miasta.



Fot. 8 Zespół mieszkalno-usługowy przy pl. Grunwaldzkim we Wrocławiu  
Źródło: fot. Filip Springer dla weekend.gazeta.pl, dostęp: 11.04.2021

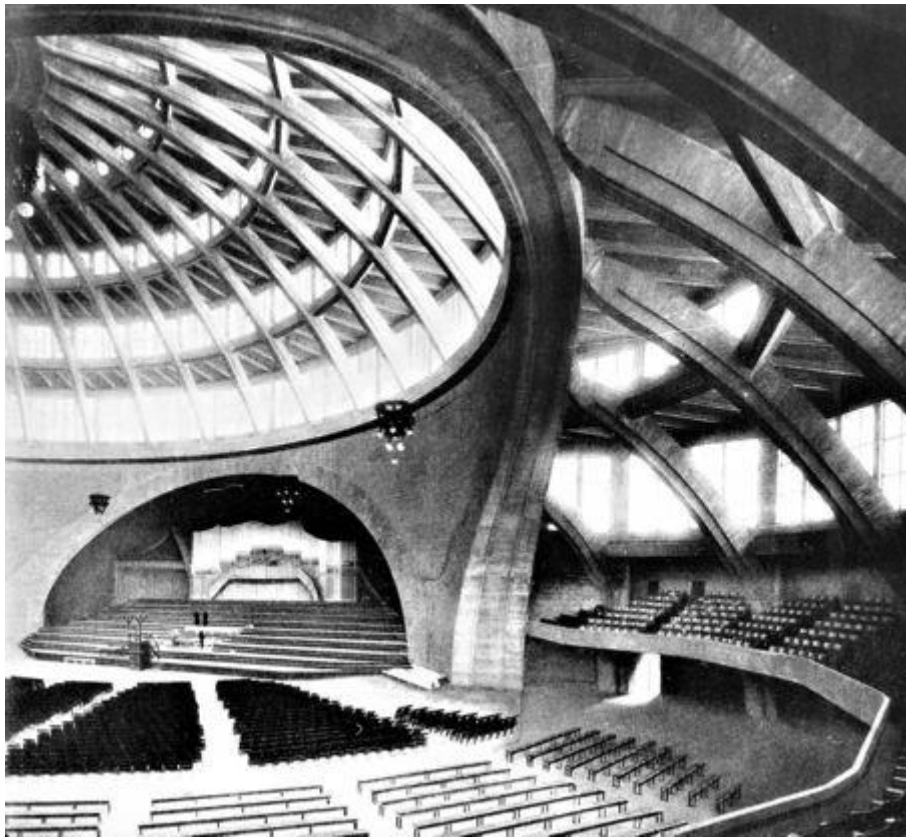
### **I.2.3. Hala Stulecia**

Hala stulecia, obecnie zwana również Halą Ludową, została zaprojektowana przez architekta Maxa Berga i wzniesiona w latach 1911-1913. Ówczesnie obiekt ten był największą na świecie budowlą publiczną wykonaną w żelbecie. Jej kopuła mierzy 42 metry wysokości i ma 65 metrów średnicy. Hala Stulecia powstała z okazji setnej rocznicy odezwy Fryderyka Wilhelma III wzywającej do walki z wojskami

Napoleona. Hala Stulecia to jeden z pierwszych budynków przeznaczonych do realizacji koncertów, przedstawień i innych masowych spotkań.

Konstrukcja obiektu budziła duże kontrowersje i sprzeciw, ale również zyskała dużo zwolenników poszukiwania nowego stylu w architekturze. Konstrukcja nie posiada ornamentu, a jedyne nawiązanie do historyzmu to doryckie kolumny portyku wejścia głównego i półkolumny przy wejściach bocznych. Wyraźna jest natomiast faktura żelazobetonu z widocznymi śladami szalunku – projektant celowo nie pokrył jej tynkiem. Konstrukcja jest monumentalna i symetryczna, jej układ tworzy kształt greckiego krzyża, a wewnątrz jest surowe, nakryte żebrową kopułą z latarnią i czterema poziomami okien. Podczas budowy wykorzystano nowatorską na tamte czasy technologię budowania z gotowych fabrycznie form betonowych. Materiały użyte w budowie były najwyższej jakości, przewyższające wytrzymałość obliczoną przez Berga w projekcie.

W okresie powojennym nazwa została zastąpiona na Halę Ludową, a pierwszym zorganizowanym wydarzeniem była Wystawa Ziem Odzyskanych, która miała ukazać sukcesy władz na terytoriach odzyskanych po II Wojnie Światowej. W tym okresie przeprowadzono szereg prac remontowych: wbudowano nowe drzwi, przeprowadzono prace naprawcze, wstawiono sprzęt nagłaśniający oraz zainstalowano ogrzewanie. Dzięki tym działaniom hala mogła być dostosowana do nowych potrzeb, takich jak wydarzenia sportowe, lub wykorzystanie obiektu jako hali targowej. W 2006 roku, Hala Ludowa została wpisana na listę Światowego Dziedzictwa UNESCO.



Fot. 9 Wnętrze Hali Stulecia  
Źródło: halastulecia.pl, dostęp: 12.04.2021

## I.3. Obiekty architektury modernistycznej w Jeleniej Górze

### I.3.1. Kino Lot

Powstało w okresie międzywojennym w 1937 roku. Początkowo nosiło nazwę „Capitol” i było najnowocześniejszym i największym kinem w okolicy. We wnętrzu kina znajdowała się widownia z balkonem i lożami, a przy scenie znajdował się orkiestron. Kino służyło nie tylko do projekcji filmów, ale również spektakle i widowiska. Po wojnie w 1945 roku, nazwę kina zmieniono na „Lot”, wykorzystując litery istniejącego neonu.



Fot. 10 Capitol w Jeleniej Górze, obecnie Kino Lot  
Źródło: polska-org.pl, dostęp 12.04.2021

### I.3.2. Ulica Kopernika

Budynek mieszkalno - usługowy przy ulicy Kopernika w Jeleniej Górze zaprojektowany przez Zenona Pręczyńskiego – znanego architekta modernizmu powojennego na dolnym śląsku. Budynek powstał w 1977 roku i był na ówczesne czasy nowatorskim projektem, ze względu na zaprojektowane podziemne garaże.





Fot. 11 Ulica Kopernika w Jeleniej Górze  
Źródło: polska-org.pl, dostęp 12.04.2020

### **I.3.3. Wysokogórskie Obserwatorium Meteorologiczne na Śnieżce im. Tadeusza Hołdysa**

Obserwatorium zaprojektowane przez Witolda Lipińskiego przy współpracy z Waldemarem Wawrzyniakiem. Obserwatorium powstało na wysokości 1602 metrów nad poziomem morza przy bardzo ekstremalnych warunkach panujących na szczycie Śnieżki takich jak silne wiatry, opady śniegu i deszczu, lub ujemne temperatury. Budynek składa się z trzech spodków wykonanych z aluminium, stali i szkła. Kratowa konstrukcja spodków była prefabrykowana, obłożona drewnem, a następnie pokryta blachą aluminiową. Spodki połączono ze sobą trzonem wieży. Łączna powierzchnia użytkowa obiektu wynosi tysiąc pięćset metrów kwadratowych. Fundamenty osadzone na skale wykonano w konstrukcji żelbetowej. We wnętrzu oprócz obserwatorium zlokalizowanym w najwyższym spodku znajduje się restauracja, pokoje socjalne dla pracowników i gabinety naukowe.

Kształt budynku został uwarunkowany pogodą panującą na szczycie góry. Kierunki wiatru są zmienne i silne, więc budynek musiał być jak najlepiej przystosowany do ekstremalnej pogody. Autor obserwatorium wspomina też inspiracje do projektu: „Zasugerowały mnie charakterystyczne dla Karkonoszy

grupy skalne uformowane erozją. Ze spiętrzeń eliptycznych głazów zapożyczyłem przyszły kształt obiektu. W grę wchodził też aspekt aerodynamiczny, dominujący przy konstrukcji samolotów.”<sup>2</sup> Trzy spodki nazywane były w jeleniogórskiej gazecie „Marsjańskie talerze”, niektórzy nazywali je też „Trzema hamburgerami” lub „Spodkami UFO”.

Prace nad budową projektu rozpoczęły się w 1964 roku i zostały wstrzymane ze względu na sprawdzanie dokumentacji przez Najwyższą Izbę Kontroli. W 1967 roku prace zostały wznowione i po pokonaniu wielu trudności przez ekipę budowlaną, budynek został oddany pod koniec 1974 roku z jedenastoletnim opóźnieniem.

Forma budynku była bardzo futurystyczna i nowoczesna w czasach jej powstania, zarówno z wyglądu jak i pod względem funkcjonalnym – łączyła różne funkcje, w tym obserwatorium z zapleczem biurowo-mieszkalnym. Jednocześnie budynek jest wpisany w topografię Śnieżki oraz jej krajobraz. Obiekt został wyróżniony na Światowej Wystawie Architektury w Meksyku.

W 2009 roku doszło do katastrofy budowlanej. Wszystko zaczęło się od pęknięcia w ścianie i wybrzuszenia podłogi. Po tym zawaliła się część górnego dysku. Było to spowodowane grubą warstwą śniegu zalegającą na budynku oraz silnymi porywami wiatru. Dwa lata po katastrofie, konstrukcja została odbudowana według oryginalnego kształtu spodka.

W dniu 08.06.2020 r obserwatorium zostało wpisane do Krajowego Rejestru Zabytków z powodu „wysokich wartości historycznych, artystycznych i naukowych”<sup>3</sup>.

---

<sup>2</sup> Witold Lipiński, cyt za. WG/aru/nobo „Obserwatorium na Śnieżce: architektoniczny szczyt Polski. Budynek wpisano do rejestru zabytków”, bryla.pl, 18.06.2020, dostęp 10.06.2021

<sup>3</sup> Dolnośląski Wojewódzki Konserwator Zabytków we Wrocławiu, „Decyzja w sprawie wpisania zabytku do rejestru zabytków”, 8.06.2020, Wrocław



Fot. 12 Obserwatorium na Śnieżce  
Źródło: archiwum prywatne

## I.4. Obiekty architektury modernistycznej w Legnicy

### I.4.1. Budynek hotelu Arkadia

Budynek został zaprojektowany przez niemieckiego architekta pocztowego K. Freunda. Został oddany do użytku w 1928 i początkowo był budynkiem Urzędu Telegraficznego Trzeciej Rzeszy, Kompleks składał się z pomieszczeń biurowych, pracowni, magazynów, pomieszczeń socjalnych i miejsc dla samochodów służbowych. Budynki połączono w jeden zespół na planie litery E, a główna fasada ma 150 metrów długości.

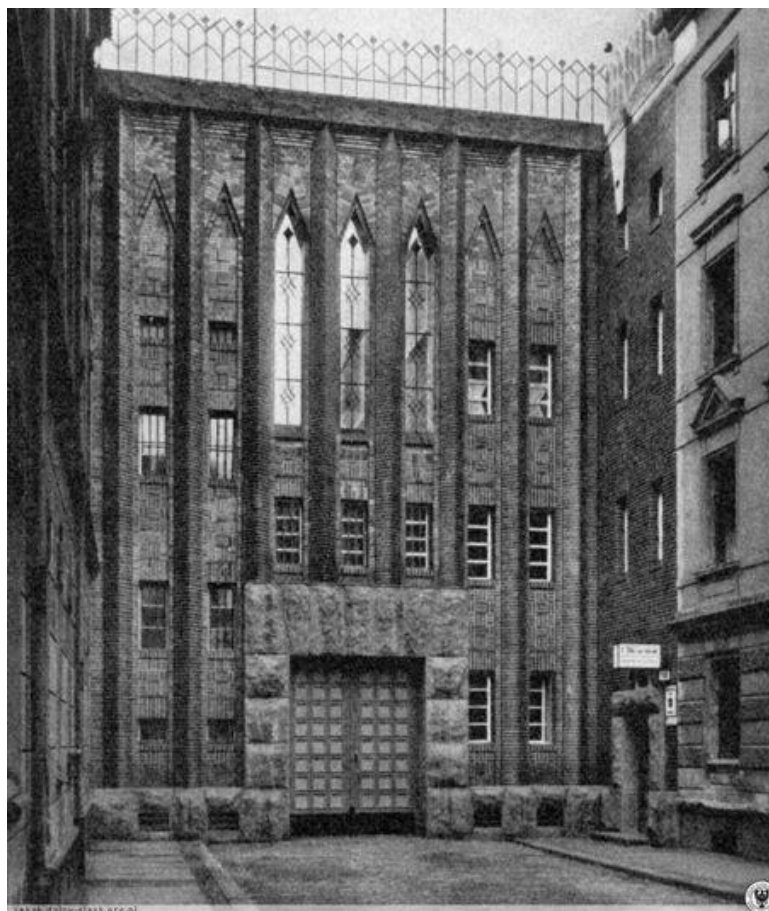


Fot. 13 Dawny urząd telegraficzny, obecnie Hotel Arkadia  
Źródło: polska-org.pl

### I.4.2. Dawny areszt policyjny

Autorem projektu budynku jest niemiecki architekt Paul Oehlmann. Obiekt powstał w 1930 roku w miejscu wyburzonej XIX-wiecznej kamienicy. Początkowo znajdował się w nim areszt policyjny, w czasie wojny był budynkiem policji Gestapo, po wojnie znajdował się w nim areszt śledczy, noclegownia oraz hotel pracowniczy PKP. Obecnie budynek jest wyłączony z użytku.

Elewacja bramy wjazdowej została murowana z cegły i ozdobiona kamiennym detalem oraz oknami nawiązującymi do gotyku. Fasada uznana została za jeden z najwybitniejszych przykładów legnickiego modernizmu.



Fot. 14 Dawny areszt policyjny  
Źródło: polska-org.pl, dostęp: 12.04.2021

#### **I.4.3. Narożnik ulicy Chojnowskiej i Drukarskiej, Kamienica nr 9-11**

Budynki mieszkalne z usługowym przyziemem powstały w latach 1930-1933. Budynki mają pięć kondygnacji i są ze sobą połączone komunikacyjnie. Budynek nr 11 wybudowany został na planie litery L. W elewacji znajdują się loggie balkonowe i cofnięta fasada na najwyższej kondygnacji.



Fot. 15 Narożnik ulicy Chojnowskiej i Drukarskiej, Kamienica nr 9-11  
Źródło: polska-org.pl 12.04.2021



Fot. 16 Narożnik ulicy Chojnowskiej i Drukarskiej, Kamienica nr 9-11  
Źródło: polska-org.pl, dostęp: 12.04.2021

## **Rozdział II - Adaptacja obiektów do nowych potrzeb społecznych na przykładach z Wrocławia**

### **II.1. Dolnośląskie Centrum Filmowe - dawne Kino Warszawa**

Historia kina sięga czasów niemieckich, gdy w miejscu obecnego Dolnośląskiego Centrum Filmowego znajdował się Palast - Theater, czyli sala kinowa filmów niemych. Budynek mieścił się w podwórzu, między ul. Świdnicką, a ul. J. Piłsudskiego. Początkowo w tym miejscu znajdowała się restauracja i sala balowa. Budynek przetrwał II wojnę światową w dobrym stanie i już 16 czerwca 1945 roku został ponownie otworzony jako kino „Warszawa”. Obiekt był pierwszym powojennym kinem wrocławskim i funkcjonował na bazie poniemieckiego wyposażenia. Budynek miał zostać wyremontowany i unowocześniony, jednak ze względu na duże koszty przedsięwzięcia oraz niekorzystne usytuowanie obiektu w podwórzu, zaniechano działań. Po drodze władze miasta planowały budowę kin wolnostojących na przykładzie innych miast, jednak po kalkulacji kosztów postanowiono wrócić do pomysłu remontu kina „Warszawa”.

W 1966 został przedstawiony nowy projekt przebudowy i rozbudowy kina. Projektantem był Henryk Majewski. Architekt zaproponował projekt wielofunkcyjnego kina - ten nurt zyskiwał coraz większą popularność w latach 60. w Polsce. Projekt wykorzystywał istniejące ściany boczne oraz częściowy układ wnętrza przedwojennego. Niestety po drodze pojawiły się komplikacje związane z bryłą obiektu, które sam autor starał się naprawić. Ostateczną formę i projekt zaproponował Andrzej Łukaszewicz, współpracujący z Mieczysławem Rychlickim, który zajmował się wnętrzami. Bryła budynku była prosta i surowa, a elewacja obłożona czarnym kamieniem i malowanym styropianem. „Warszawa” została otwarta w 1973 roku i pozostała w niemal niezmienionej formie do maja 2010.



Fot. 17 Elewacja kina "Warszawa"  
Źródło: voxvratislaviensia.eu, dostęp: 20.04.2021

We wrześniu 2011 roku zostało otworzone Dolnośląskie Centrum Filmowe powstałe z dawnego kina Warszawa. Obecny postmodernistyczny wygląd zewnętrzny budynku został zaprojektowany przez Łódzkie Biuro Architektoniczne Plus-Art.



Fot. 18 Elewacja Dolnośląskiego Centrum Filmowego  
Źródło: fotopolska.eu, dostęp: 20.04.2021





Fot. 19 Wnętrze Dolnośląskiego Centrum Filmowego  
Źródło: muratorplus.pl, dostęp: 20.04.2021

Założeniem nowej funkcji obiektu było przystosowanie go do obecnych standardów kinowych oraz wykorzystanie niezagospodarowanej przestrzeni. Jak mówi Rafał Bubnicki - zastępca dyrektora Odry - Film „*Kino Warszawa zostało zmienione w Dolnośląskie Centrum Filmowe, gdyż wymagało gruntownego remontu i promocji obiektu na kulturalnej mapie miasta*”<sup>4</sup>, „*W dawnym Kinie Warszawa, znajdowały się tylko dwie sale projekcyjne, kasa oraz pomieszczenia gospodarcze. Olbrzymia przestrzeń całego obiektu była niewykorzystana, dlatego też powstał projekt najnowocześniejszego kina studyjnego we Wrocławiu – DC*”<sup>5</sup> W potrzebie powiększenia przestrzeni dla klientów w obiekcie powstały cztery sale kinowe, których nazwy nawiązują do dawnych kin wrocławskich (Lalka, Polonia, Lwów, Warszawa). Łączna ilość miejsc wynosi 599, w tym 20 miejsc przewidzianych jest dla osób niepełnosprawnych. Zwiększenie ilości sal oraz ilości miejsc siedzących to nie jedyne potrzeby. Modernizacji wymagał cały budynek, a część przestrzeni powinna być dawać coś więcej, niż wyłącznie możliwość oglądania filmów. Jak kontynuuje Rafał Bubnicki „*Poza codziennymi seansami, planujemy spotkania z twórcami, pokazy specjalne, premierowe i przedpremierowe, projekcje festiwalowe i przeglądy tematyczne. Wśród tych*

<sup>4</sup> Rafał Bubnicki, cyt za. Agnieszka Vincenc „Metamorfoza kina Warszawa”, krn.pl wroclaw,wyborcza.pl, 25.02.2013, dostęp 20.04.202

<sup>5</sup> Rafał Bubnicki, cyt za. Agnieszka Vincenc „Metamorfoza kina Warszawa”, krn.pl wroclaw,wyborcza.pl, 25.02.2013, dostęp 20.04.202

*ostatnich szczególnie miejsce będą miały prezentacje twórczości uznanych artystów kina. Na przykład w październiku 2011 r. zorganizujemy przeglądy przypominające reżyserskie dokonania Stanisława Lenartowicza oraz filmy według scenariuszy Tadeusza Różewicza. Rozwijany będzie także program Nowe Horyzonty Edukacji Filmowej. Chcemy kontynuować dotychczasowe i tworzyć nowe cykle m.in. pokazów filmów dokumentalnych czy Dyskusyjnego Klubu Filmowego”<sup>6</sup>* W odpowiedzi na potrzeby inwestorów oraz przyszłych użytkowników obiektu, kino zyskało wiele nowoczesnych rozwiązań. Obiekt jest klimatyzowany, ma udogodnienia dla niepełnosprawnych takie jak windy, platformy i podjazdy, zaawansowany system nagłośnieniowy, nowoczesne projektory cyfrowe jak i analogowe umożliwiające projekcję dawnych filmów, wygodne fotele. Wnętrze posiada również księgarnię filmową, bar, sale konferencyjne, biura festiwalowe, galerię KINO, przestrzeń na spotkania z twórcami, przestronny hall, szatnię, powierzchnię przystosowaną do organizowania wystaw.

Dolnośląskie centrum filmowe, dzięki adaptacji stało się miejscem otwartym na użytkowników, dla których kinematografia jest nie tylko rozrywką, ale również ważnym zainteresowaniem. Miejsce to wyróżnia się na tle kin sieciowych i multipleksów, ponieważ odpowiada na wiele potrzeb bardziej wymagających użytkowników. Wnętrza obiektu zachęcają do przebywania w nim nie tylko podczas seansów.

---

<sup>6</sup> Rafał Bubnicki, cyt za. Agnieszka Vincenc „Metamorfoza kina Warszawa”, krn.pl wroclaw,wyborcza.pl, 25.02.2013, dostęp 20.04.202

## II.2. Pawilon Czterech Kopuł

Obiekt został zaprojektowany przez niemieckiego architekta Hansa Poelziga, wybudowany w 1912-1913 roku przy zastosowaniu nowej, żelbetowej technologii. Pawilon jest częścią kompleksu wystawienniczego przy Hali Stulecia, który powstał z okazji setnej rocznicy wydania przez króla pruskiego Fryderyka Wilhelma III odezwy *An mein Volk* oraz zwycięstwa Prus nad Napoleonem w bitwie pod Lipskiem. Do 1945 roku budynek pełnił funkcje wystawiennicze. Od 1953 budynek został siedzibą Wytwórni Filmów Fabularnych, a do 2008 roku jego pomieszczenia były wykorzystywane jako filmowe atelier. W budynku znajdowały się również biura, magazyny, stołówka i inne pomieszczenia.

Budynek został zbudowany na planie prostokąta, posiadał jedną kondygnację, cztery skrzydła rozmieszczone wokół dziedzińca, nie był podpiwniczony. Jego konstrukcja nośna wykonana została z żelbetu, częściowo szkieletowa. Szkielet w murze zewnętrznym widoczny był w formie betonowych, nieotynkowanych kolumn stylizowanych na styl dorycki. Charakterystycznym elementem były cztery kopuły rozmieszczone w części centralnej każdego skrzydła, które zwiększały walory estetyczne wnętrza. Kopuły były różnych kształtów, dwie z nich powstały na kształcie koła, a kolejne dwie na elipsach różnych wielkości.

W 2013 roku nastąpiła rewaloryzacja obiektu i gruntowny remont. Obiekt przed rewaloryzacją był w złym stanie technicznym. W konstrukcji żelbetowej powstało wiele zniszczeń, ubytków i pęknięć, co przyczyniło się do rozwoju grzybów pleśniowych we wnętrzu, korozji elementów stalowych, zawilgocenia ścian, rozwoju mchów, traw i małych krzewów. Zniszczeniu uległo również pokrycie dachowe, które było głównym czynnikiem dużego zawilgocenia obiektu.

W 2006 roku Pawilon Czterech Kopuł został wpisany na listę UNESCO, a w 2009 roku został przekazany Muzeum Narodowemu we Wrocławiu, które ogłosiło przetarg na projekt rewaloryzacji i przebudowy obiektu na cele wystawiennicze dla sztuki współczesnej. W ramach rewaloryzacji wykonano zadanie dziedzińca, które pozwoliło zwiększyć powierzchnię o 6 tys. m<sup>2</sup>, Dodatkowo

naprawione zostały poszycia dachów, historyczna konstrukcja żelbetowa, została wzmocniona konstrukcja kopuły głównej oraz odtworzona wewnętrzna dekoracja, wymieniona stolarka okienna, odnowiona elewacja. Niepotrzebne i nieuwzględnione w planach fundamenty zostały usunięte, powstała natomiast kondygnacja podziemna przeznaczona na pomieszczenia techniczne, która znalazła się pod dziedzińcem. Budynek zyskał udogodnienia dla niepełnosprawnych oraz nowe balustrady i instalacje.

We wnętrzu dokonano również wiele zmian. Zostały wyburzone ściany działowe i stropy powstałe w okresie powojennym. Odtworzono świetliki dachowe i przywrócono układ pomieszczeń, który pierwotnie służył celom wystawienniczym. Ściany zostały wykończone w kolorze białym, co nie było zgodne z oryginalnym wyglądem, ponieważ historycznie wnętrze było wykończone kontrastującymi kolorami (głównie czernią i bielą), posiadało dekoracje w tym zdobione kasetony. Jedynym mocnym nawiązaniem historycznym do pierwotnej formy zdobień stała się dekoracja w kopule północnej. Decyzja o białym wnętrzu i nowoczesnych rozwiązaniach konstrukcyjnych wynikała ze względów użytkowych - wnętrze miało eksponować sztukę współczesną, więc musiało być dostosowane do współczesnej estetyki przestrzeni wystawienniczych. Materiały użyte w renowacji to: beton, stal zbrojeniowa, stal, szkło, blacha miedziana.

Pawilon Czterech Kopuł dzięki kompleksowej rewaloryzacji odzyskał swoją dawną funkcję we współczesnym wydaniu. Jego wnętrze wpisuje się w rodzaj wystaw, które znajdują się w muzeum, a także współgra ze współczesnym projektowaniem, jednocześnie zachowując pamięć o pierwotnej formie budynku. Jasne kolory we wnętrzu wyeksponowały jego architekturę jak i obiekty wystawiennicze. Dzięki rozbudowanemu projektowi budynek zyskał nowe powierzchnie przeznaczone dla użytkowników oraz personelu. Budynek posiada również udogodnienia dla niepełnosprawnych.



Fot. 20 Wnętrze Pawilonu Czterech Kopuł - wystawa historyczna  
Źródło: polska-org.pl, dostęp: 20.04.2021



Fot. 21 Wnętrze Pawilonu Czterech Kopuł - wystawa historyczna  
Źródło: polska-org.pl, dostęp: 20.04.2021



Fot. 22 Pawilon Czterech Kopuł sprzed rewaloryzacji  
Źródło: sztuka-architektury.pl, dostęp: 20.04.2021



Fot. 23 Pawilon Czterech Kopuł obecnie  
Źródło: mnwr.pl, dostęp: 20.04.2021



Fot. 24 Wnętrze Pawilonu Czterech Kopuł obecnie



Fot. 25 Wnętrze Pawilonu Czterech Kopuł obecnie  
Źródło: [www.mnwr.pl](http://www.mnwr.pl), dostęp: 20.04.2021

### **II.3. Info WUWA - dawna poczekalnia tramwajowa w Wielorodzinnym domu galeriowym (Galeriowcu)**

Budynek to dom nr 1 wybudowany w 1929 roku w ramach mieszkaniowej Wystawy Werkbundy zatytułowanej „Dom i Miejsce Pracy”, znanej jako WUWA. Wystawa miała prezentować osiedle wzorcowe, dające nowe możliwości zamieszkania oraz przestrzeni do pracy. Projekt był odpowiedzią na coraz większą ilość mieszkańców w mieście oraz na potrzeby wynikające z poszukiwania tanich i szybkich rozwiązań budowlanych. Celem było również umieszczenie jak największej ilości funkcjonalnych mieszkań w przestrzeni budynku, jednocześnie zapewniając mieszkańcom komfort użytkowania, dobre nasłonecznienie, odpowiednio dużą powierzchnię.

Galeriowiec został zaprojektowany przez Paula Heima i Alberta Kempdera. Znajduje się w nim 18 mieszkań o powierzchni 48 i 60 m<sup>2</sup> do których wchodzi się bezpośrednio z zewnętrznej galerii. Taka forma klatki schodowej redukuje przestrzeń komunikacyjną oraz pełni funkcję społeczną, stwarzając okazję do kontaktów międzysąsiedzkich. Po II wojnie światowej budynek funkcjonował jako dom studencki Uniwersytetu Wrocławskiego do 2012 roku. Obecnie budynek jest nieużywany.

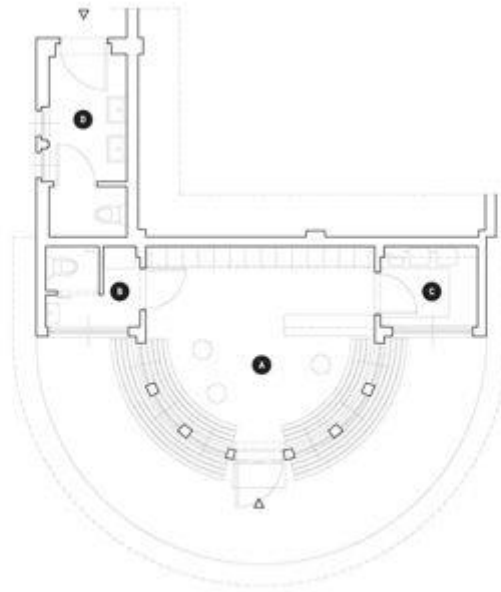
Poza przestrzenią mieszkalną Galerowiec posiada półokrągłe pomieszczenie w którym znajdowała się podgrzewana poczekalnia tramwajowa. Po wojnie w jej miejscu znajdował się salon fryzjerski. Obecnie trwają prace nad rewitalizacją całego osiedla, ale ważnym punktem w całym przedsięwzięciu jest wspomniany wcześniej mały pawilon. Nadanie mu nowego życia to kolejny etap rewaloryzacji, która ma na celu ochronę dóbr kulturowych oraz rozpowszechnienie wiedzy na temat osiedla wśród mieszkańców i turystów.





Fot. 26 Dom studencki „Pancernik” i dawna poczekalnia tramwajowa  
Źródło: [archirama.muratorplus.pl/](http://archirama.muratorplus.pl/), dostęp: 20.04.2021

Głównym scenariuszem przewidzianym dla pawilonu było stworzenie w jego wnętrzu punktu informacji turystycznej dotyczącej osiedla WuWa oraz kawiarni. Projektantami miejsca są: Maja Cichocka, Agnieszka Gałwiaczek, Piotr Zybura oraz Piotr Cempa z pracowni *archi\_it*. Inspiracją do rewitalizacji obiektu był wczesny, niemiecki modernizm, czyli styl i okres w którym powstał budynek. Projektanci dążyli do odtworzenia przedwojennej elewacji pawilonu. Jednocześnie ze względu na małą powierzchnię wynoszącą około 40m<sup>2</sup>, przyjęto współczesne rozwiązania. Prace, które wykonano we wnętrzu to odnowienie oryginalnej kolorystyki elewacji, odtworzenie stolarki okiennej oraz zewnętrznych siedzisk, wymienienie pokrycia dachowego. Odtworzono również oryginalne ławki wewnętrzne w intensywnym kolorze. Na podłodze znalazła się wykładzina imitująca istniejące w okresie przedwojennym lastryko. Pozostała część wnętrza została rozwiązana w nowoczesny sposób - meble i wyposażenie zarówno do ekspozycji materiałów informacyjnych, jak i niezbędnych do funkcjonowania kawiarni zostało zaprojektowane w bieli i czerni. Na dachu został zainstalowany neon „INFOWUWA”. Elewacja zyskała ponownie wykończenie z tynku dziobanego i klinkieru.



Fot. 27 Rzut kawiarni  
Źródło: © arch\_it



Fot. 28 Odnowiona elewacja  
Źródło: fot. Maciej Lulko dla archinea.pl, dostęp: 24.04.2021



Fot. 29 Wnętrze InfoWuWa  
Źródło: fot. th. arns. dla whitemad.pl, dostęp: 24.04.2021

## II.4. Muzeum Współczesne we Wrocławiu - dawny schron przeciwlotniczy na Placu Strzegomskim

W latach 1940 - 1942 we Wrocławiu były budowane schrony przeciwlotnicze, zaprojektowane przez niemieckiego architekta Richarda Konwiarza. Schron przy placu Strzegomskim jest największym spośród czterech powstałych obiektów. Podczas wojny służył jako szpital forteczny, a następnie jako punkt oporu. Jego wielkość nie była wystarczająca, aby stworzyć rzeczywiste schronienie dla wielu mieszkańców, jednak był to swego rodzaju obiekt zapewniający spokój psychiczny mieszkańców. W latach 90. w bunkrze znajdowały się sklepy, hurtownie oraz pub.

Budynek ma średnicę 31 m, wysokość 25 m i posiada sześć kondygnacji. Został wybudowany na planie cylindrycznym z dwoma prostokątnymi aneksami i walcowatym zwieńczeniem, a jedną z ról nietypowej formy było zamaskowanie jego prawdziwej funkcji. Budynek powstał w żelbetowej konstrukcji szkieletowej o ścianach grubości 1,1 m i stropie grubości 1,5 m. W ścianach znajdują się otwory wentylacyjne, które wraz z delikatnym boniowaniem tworzą ozdobę elewacji.



Fot. 30 Schron na placu Strzegomskim  
Źródło: fot. polska-org.pl, dostęp: 24.04.2021

W latach 2010-2011 budynek przeszedł gruntowny remont. Schron miał zostać siedzibą Muzeum Współczesnego we Wrocławiu. Adaptacją schronu do potrzeb

wystawienniczych zajęły się dwie pracownie architektoniczne - CH+ Architekci oraz VROA Architekci. Założeniem projektu było stworzenie przestrzeni wystawowej wraz z miejscem dla młodych artystów, które zostanie wypełnione działaniami kreatywnymi. Projektanci skupili się na wydobywaniu cech obiektu cylindrycznego, oraz podkreśleniu jego istniejącej struktury. Oryginalnie wybudowane, lecz następnie zamurowane otwory drzwiowe we wnętrzach oraz stropy międzykondygnacyjne zostały wyburzone, co przyczyniło się do zwiększenia przestrzeni i minimalizacji klaustrofobicznego wrażenia. W centralnym punkcie wyrzutni rakiety powstała ażurowa winda, a cały budynek zyskał nowe konstrukcje stalowe. Nowe instalacje zostały poprowadzone natynkowo, bez obudów co podkreśliło postindustrialny charakter wnętrza. Wtórnie wykończone ściany wnętrza zostały oczyszczone, odsłaniając ślady szalunków, otworowań i śladów po młotach na ścianach, które docelowo pozostały widoczne. Trzon na dachu został obudowany, dzięki temu powstała przeszklona kawiarnia z panoramicznym widokiem na Wrocław. Na fasadzie budynku znalazł się mural autorstwa Stanisława Dróżdża „Klepsydra”. W 2011 budynek został wyróżniony przez SARP z uzasadnieniem „Wprowadzenie najbardziej wyrafinowanej aktywności człowieka – sztuki, do przestrzeni schronu z czasów II Wojny Światowej jest wspaniałą metaforą misji współczesnej architektury.”<sup>7</sup>

---

<sup>7</sup> Jury SARP “Nagroda Roku SARP 2021”, archsarp.pl wroclaw,wyborcza.pl, 25.06.2013, dostęp 20.04.2021



Fot. 31 Mural autorstwa Stanisława Dróżdża  
Źródło: muzeumwspolczesne.pl, dostęp: 24.04.2021



Fot. 32 Wnętrze muzeum i kawiarni na dachu  
Źródło: vroa.pl, dostęp: 24.04.2021



Fot. 33 Wnętrze muzeum  
Źródło: vroa.pl, dostęp: 24.04.2021

W opozycji do betonowego i surowego wnętrza muzeum, na przestrzeni pierwszego piętra powstała instalacja artystyczna projektu Sabiny Lang i Daniela Baumanna „Beautiful Tube”. Industrialną przestrzeń obłożono wielokolorowym dywanem w barwach RGB oraz bieli i czerni. W przestrzeni tej odbywają się konferencje i warsztaty artystyczne, służy również do wypoczynku dla zwiedzających.



Fot. 34 Instalacja „Beautiful Tube”  
Źródło: muzeumwspolczesne.pl, dostęp: 24.04.2021

## **Rozdział III - Warunki dostosowania zabytku do nowych potrzeb użytkowych**

### **III.1. Podstawy prawne ingerencji w budynki zabytkowe**

Przy adaptacji budynku, który jest zabytkiem potrzebna jest współpraca właściciela zabytku z projektantem oraz z konserwatorem zabytków. Konserwator jest osobą, która odpowiada za zachowanie wartości zabytku, mimo wprowadzanych w nim zmian. Aby rozpocząć roboty budowlane w obiekcie wpisanym do rejestru zabytków, wymagane jest posiadanie dokumentacji konserwatorskiej z oceną stanu zabytku oraz możliwości jego adaptacji uwzględniającej wartość historyczną, funkcję i wartość zabytku oraz możliwości adaptacji dla osób ze szczególnymi potrzebami. Właściciel zabytku musi również uzgodnić z wojewódzkim konserwatorem zabytków zakres i sposób prowadzenia prac oraz rodzaj materiałów i technologii. Należy też uzgodnić z konserwatorem plan otoczenia zabytku oraz sposób dalszego użytkowania zabytku.

Adaptacja – według Słownika Języka Polskiego adaptacja to rzeczownik określający „przystosowanie czegoś do innego użytku niż było to przeznaczone”. Termin ten używany jest w wielu dziedzinach, na przykład biologii, literaturze lub psychologii. Aktualnie Prawo budowlane nie zawiera pojęcia „adaptacja”. W architekturze oraz budownictwie adaptacja oznacza przekształcenie danego obiektu w celu przystosowania go do nowej funkcji i zawiera taki zakres prac jak: przebudowa pomieszczeń, wzmocnienie konstrukcji, wyposażenie w nowoczesne instalacje, ingerencją w elewacje i pokrycie dachowe, dostosowanie najbliższego otoczenia obiektu do nowych potrzeb. W adaptacji dopuszczalna jest również dobudowa kubatury lub jej przebudowa.

Roboty budowlane - Roboty budowlane według definicji zawartej w Prawie budowlanym to prace z zakresu budowy, przebudowy, montażu, remontu lub rozbiórki obiektu budowlanego.



Rewitalizacja - Rewitalizacja to szereg działań mających na celu przekształcenie danego obiektu lub obszaru do stanu umożliwiającego ponowne użytkowanie go. Do czynności wykonywanych podczas rewitalizacji można zaliczyć remont, modernizację lub poprawę komunikacji.

### **III.1.1. Adaptacja budynków zabytkowych na cele hotelowe**

Ingerencja w zabytek może zawierać bardzo szeroki zakres działań, a adaptowane obiekty mogą mieć różne przeznaczenie w przeszłości, np. fortyfikacje, budowle obronne, budowle przemysłowe, gospodarcze, budynki użyteczności publicznej, pałace, dwory, kamienice. Działania, które mają przystosować obiekt do celów hotelarskich powinny mieć na celu wykorzystanie oryginalnych wartości artystycznych przy jednoczesnym przestrzeganiu programowego modelu funkcjonalno-przestrzennego obiektów hotelowych. W skład modelu funkcjonalno-przestrzennego wchodzi:

- część eksploatacyjna w którą wchodzi: część mieszkalna, część gastronomiczna, część rekreacyjna, sale wielofunkcyjne z czego obligatoryjna jest jedynie część mieszkalna, a pozostałe części struktury są komplementarne i zależne od rodzaju obiektu hotelowego.
- zaplecze administracyjne
- zaplecze socjalne
- zaplecze techniczno-gospodarcze

### **III.2. Wymagania dotyczące schronisk turystycznych**

Schroniska – termin „schronisko” podlega ochronie prawnej, a jego definicja określana jest w „Ustawie z dnia 29 sierpnia 1997 r. o usługach hotelarskich oraz usługach pilotów wycieczek i przewodników turystycznych”. Schroniska to obiekty zlokalizowane przy szlakach turystycznych, poza obszarem zabudowy, których zakres usług związany z pobytem klientów jest minimalny

Wymagania dotyczące wyposażenia schroniska – Wymagania dotyczące wyposażenia schronisk określa „Załącznik nr 6 do rozporządzenia Ministra

Gospodarki i Pracy z dnia 19 sierpnia 2004 r. w sprawie obiektów hotelarskich i innych obiektów, w których są świadczone usługi hotelarskie”.

W schronisku musi znaleźć się

1) Recepcja

- telefon dostępny dla gości
- przechowywanie pieniędzy, przedmiotów wartościowych, bagażu i sprzętu turystycznego
- informacja turystyczna w tym tablica, która zawiera opis szlaków prowadzących do innych schronisk oraz pobliskich miejscowości.
- informacja w formie mapy lub schematu oraz informacja dotycząca komunikacji publicznej z pobliskich miejscowości.
- informacje mówiące o zagrożeniach i niebezpieczeństwach oraz instrukcja wzywania pomocy

2) Usługi

- Sprzedaż podstawowych środków higienicznych, pamiątek i przekąsek
- miejsce na suszenie odzieży
- Stanowisko umożliwiające wyczyszczenie i dokonanie drobnych napraw sprzętu turystycznego

3) Usługi Gastronomiczne

- Jadłodajnia z posiłkami typu barowego
- Stanowisko do przygotowywania i spożywania posiłków, oraz stanowisko do zmywania naczyń

4) Część mieszkalna

- Minimalna wielkość powierzchni pokoi:
  - pokój 1-osobowy – 5 m<sup>2</sup>
  - pokój 2-osobowy – 7 m<sup>2</sup>
  - pokój 3-osobowy – 9 m<sup>2</sup>
  - pokój 4-osobowy – 12 m<sup>2</sup>

- pokój dla więcej niż 4 osób – wielkość pokoju 4-osobowego plus dodatkowe 2,5 m<sup>2</sup> na każdą kolejną osobę
  - Liczba miejsc noclegowych na urządzenie sanitarne:
    - umywalka z lustrem i półką – 20 miejsc noclegowych
    - WC – 20 miejsc noclegowych
    - natrysk – 35 miejsc noclegowych
    - dodatkowo wieszaki na ręczniki i ubrania
  - Meble w pokoju:
    - łóżko – dopuszcza się łóżka piętrowe przy minimalnej wysokości pokoju 2,5 m – powierzchnia pokoju może być wtedy mniejsza o 20%
    - stół
    - krzesło lub taboret – 1 na osobę. Dopuszcza się ławy
    - Szafa lub wnęka na ubrania. Jeden segment na osobę powinien zawierać, 0,25 m<sup>2</sup> powierzchni w pokojach większych niż 2-osobowe
    - kosz na śmieci niepalny
    - wieszaki na odzież zewnętrzną
- 5) Wymagania dotyczące instalacji:
- Ogrzewanie zapewniające 18 °C w części mieszkalnej i świetlicy
  - Bieżąca zimna i ciepła woda

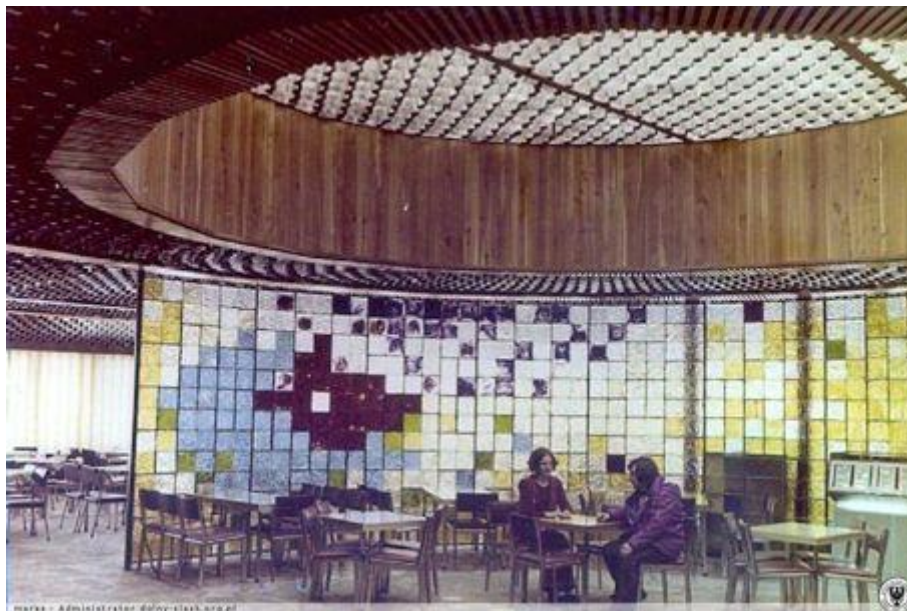
## **Rozdział IV – Opis własnego projektu rewitalizacji obserwatorium na Śnieżce**

### **IV.1. Informacje o stanie istniejącym budynku**

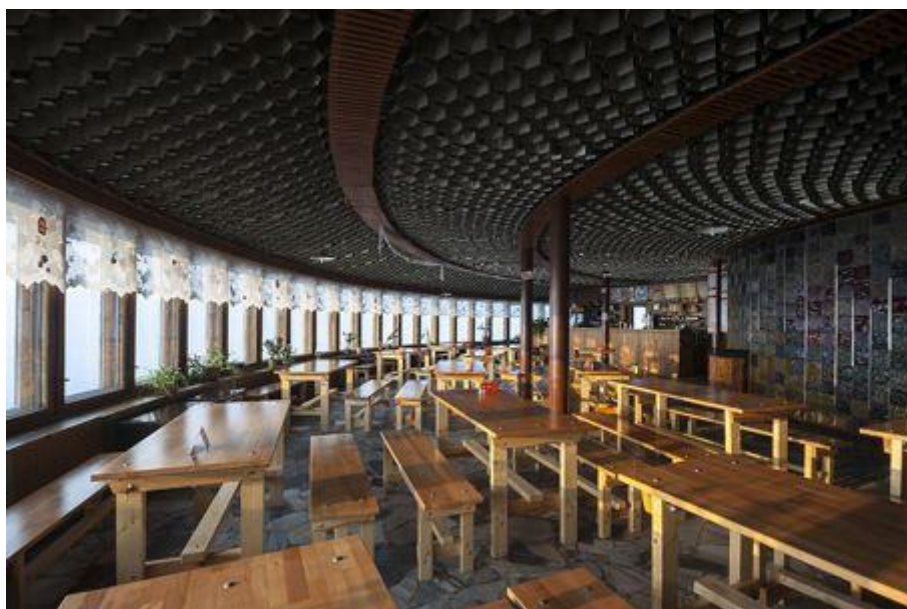
Obiekt mieści się na wysokości 1603 m n.p.m. i jest położony w polskiej części Karkonoszy, tuż przy granicy z Czechami. Najbliższe schronisko w polskiej części Karkonoszy to Dom Śląski i jest oddalone od obserwatorium o 1,1 km. Do schroniska można dotrzeć na cztery sposoby: Czerwonym szlakiem łączącym się z Drogą Jubileuszową, czarnym szlakiem prowadzącym przez Schronisko Dom Śląski, żółtym szlakiem prowadzącym z czeskiej miejscowości Velká Úpa lub wyciągiem z czeskiej miejscowości Pec pod Sněžkou. Pieszym czerwonym szlakiem Budynek składa się z trzech części – trzech dysków połączonych ze sobą trzonem w centralnej części, który jest głównym ciągiem komunikacyjnym między dyskami. Dyski różnią się od siebie wielkością – największy dysk znajduje się najniżej i został częściowo wbudowany w podłoże, natomiast najmniejszy dysk jest ostatnią kondygnacją budynku. Na najwyższym dysku znajdują się tarasy obserwacyjne. Konstrukcja obserwatorium powstała w konstrukcji mieszanej z żelbetu, cegły, stali, aluminium i szkła. Dach został wykonany ze stalowych prefabrykowanych kratownic, pokryty pierwotnie blachą aluminiową, którą po dwudziestu latach zastąpiono blachą miedzianą. W dachu dolnego i środkowego dysku znajdują się świetliki. Okna obiektu początkowo stalowe, zostały zastąpione drewnianą stolarką.

Wnętrza budynku zostały podzielone ze względu na funkcję. Dysk dolny został przeznaczony na część turystyczną. Znajduje się w nim zaplecze gastronomiczne, część jadalniana, hall, sklep z pamiątkami. Elementem dekoracyjnym wnętrza jest strop wykonany z heksagonalnej stalowej kratownicy. Część gastronomiczną oddziela od hallu witrażowa ściana z barwionego szkła. W dolnym dysku, w części niedostępnej dla turystów znajdują się metaloplastyczne dekoracje nawiązujące do astrologii, folkloru i tematyki górskiej. Dolny dysk ma średnicę wynoszącą 30 metrów i posiada podpiwniczenie. Środkowy dysk został przeznaczony dla pracowników. Znajdują się w nim pomieszczenia rozmieszczone promieniście –

część wspólna, pomieszczenia służbowe, biurowe, węzeł sanitarny. Jego średnica wynosi 20 metrów. W najwyższym dysku znajduje się obserwatorium meteorologiczne. Dysk posiada okna na całym swoim obwodzie.



Fot. 35 Witrażowa ściana z barwionego szkła w dolnym spodku  
Źródło: polska-org.pl, dostęp: 12.04.2012



Fot. 36 Część jadalniana dolnego spodka  
Źródło: sniezka.karpacz.pl, dostęp: 12.04.2012



Fot. 37 Podpiwniczenie  
Źródło: archiwum prywatne prof. B. Jakubickiego



Fot. 38 Pokój we wnętrzu środkowego dysku  
Źródło: archiwum prywatne prof. B. Jakubickiego



Fot. 39 Część dolnego dysku niedostępna dla turystów  
Źródło: prywatne archiwum prof. B. Jakubickiego

## IV.2. Zakres projektu

Projektowaną częścią będzie dolny spodek przeznaczony dla użytku turystów oraz środkowy spodek, który zostanie przeznaczony na część schroniskową również do dyspozycji turystów. W małym spodku mieści się obserwatorium meteorologiczne, które pozostanie tam bez zmian.

W dolnym spodku znajdują się:

- bistro
- sala audytoryjna
- szatnia i przechowalnia sprzętu
- zaplecze pracownicze
- toalety
- interaktywna informacja turystyczna
- recepcja
- ogólnodostępne toalety

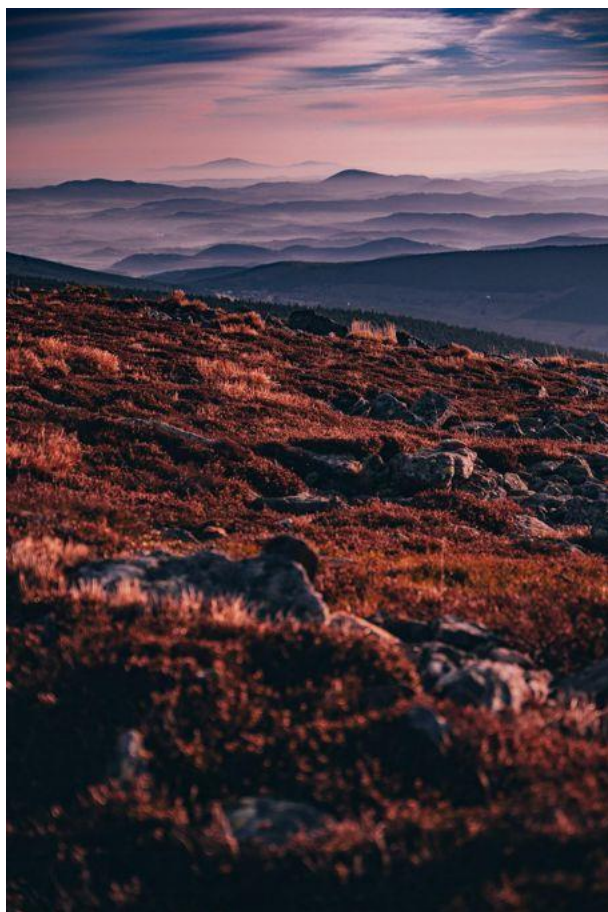
W środkowym spodku znajdują się:

- toalety i łazienki dla gości schroniska
- pokoje sypialne mieszczące od 2 do 8 osób

Inspiracje:

- Naturalny krajobraz Karkonoszy – tą inspiracją kierowali się również projektanci obiektu, czyli Witold Lipiński i Tadeusz Hołdys. Projektanci zaczerpnęli pomysł na bryłę ze spiętrzonych formacji skalnych oraz z surowego krajobrazu Śnieżki. Inspiracją tego projektu będą natomiast karkonoskie lasy oraz naturalna nieregularność i struktura gór. Nic w naturalnym krajobrazie nie jest rytmiczne i regularne, więc taka sama reguła będzie zastosowana w powielających się elementach wnętrza.





Fot. 40 Krajobraz Karkonoszy  
Źródło: fot. Jan Kopřiva, pexels.com

- Lasy Karkonoszy – głównym materiałem użytym w wykończeniu wnętrza będzie drewno świerkowe, które sprzedawane jest bezpośrednio przez Karkonoski Park Narodowy
- Nowoczesne traktowanie drewna
- Elewacja zewnętrzna obserwatorium – powielanie motywu poszycia dachowego w projektowanych wnętrzach



Fot. 41 Poszycie dachowe obserwatorium  
Źródło: zincroof.eu dostęp 12.04.2020

- Obiekty kształtowane cylindrycznie:

- 1) Smart Dubai Offices



Fot. 42 Smart Dubai Offices  
Źródło: officesnapshots.com, dostęp: 12.04.2021



Fot. 43 Smart Dubai Offices  
Źródło: officesnapshots.com, dostęp: 12.04.2021

## 2) Kaplica Bishop Edward King

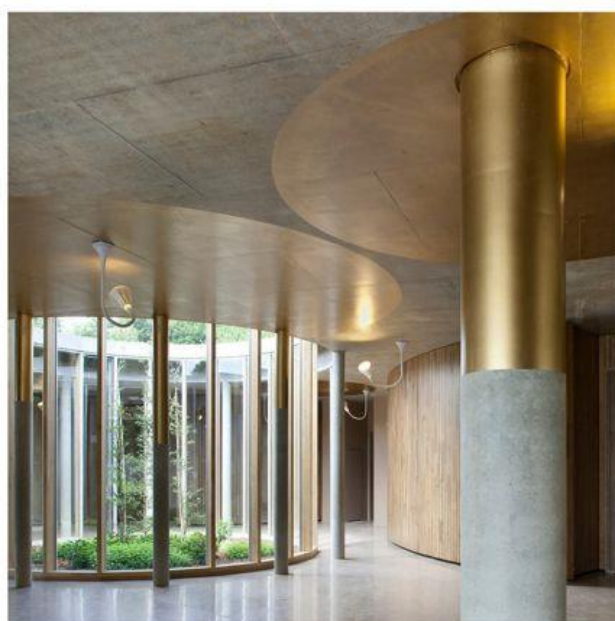


Fot. 44 Kaplica Bishop Edward King  
Źródło: niallmclaughlin.com, dostęp 12.04.2021



Fot. 45 Kaplica Bishop Edward King  
Źródło: niallmclaughlin.com, dostęp 12.04.2021

### 3) Krematorium Rennes Metropole



PHOTOGRAPHIE : LUC BOEGLY / COPYRIGHT / 2009

Fot. 46 Krematorium Rennes Metropole  
Źródło: www.e-architect.com , dostęp 12.04.2021



Fot. 47 Krematorium Rennes Metropole  
Źródło: [www.e-architect.com](http://www.e-architect.com) , dostęp 12.04.2021

#### 4) Dom projektu F. L. Wrighta w Phoenix



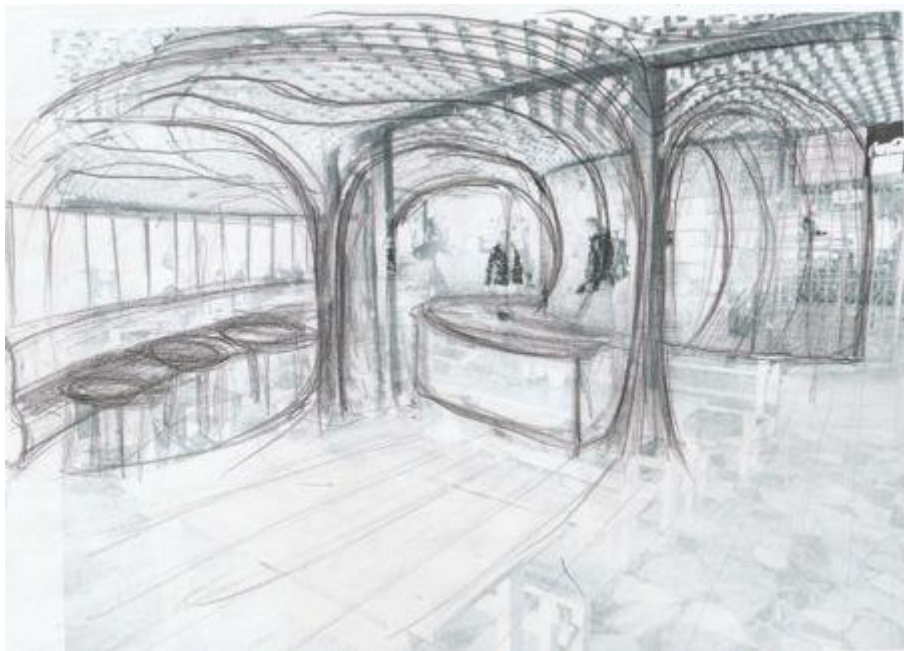
Fot. 48 Dom projektu F. L. Wrighta w Phoenix  
Źródło: [franklloydwright.org](http://franklloydwright.org), dostęp 12.04.2020



Fot. 49 Dom projektu F. L. Wrighta w Phoenix  
Źródło: franklloydwright.org, dostęp 12.04.2020

### IV.3. Początkowe próby dążenia do ostatecznej koncepcji, analiza błędów i wprowadzone poprawki

Na poniższym rysunku znajduje się pierwsza próba nowej organizacji przestrzeni w części jadalnianej. Zakładała ona powstanie płynnych łuków projektowanych parametrycznie. Pomysł nie został wykorzystany w dalszej części projektu. Koncepcja była zbyt nieregularna i plastyczna w stosunku do technicznej i surowej architektury obiektu. Takie rozwiązanie zajęłoby również zbyt dużą część kubatury ograniczonej już przestrzeni dla turystów.



Rys. 1 Szkic wstępnej koncepcji części jadalnianej  
Źródło: szkic autorski

Kolejnym krokiem było otwarcie przestrzeni i operowanie nieregularnymi kształtami geometrycznymi przy suficie. Powstał duży bar z hokerami, długie stoły na środku i pojedyncze stoliki przy oknie. Minusem tego układu byłaby zaburzona komunikacja przy dużej ilości turystów w schronisku. Nie ma tutaj wyraźnego podziału na miejsce dla osób oczekujących na złożenie zamówienia. Duża ilość mebli, którą swobodnie można przesunąć będzie prowadziła do chaosu przy większej ilości osób w pomieszczeniu. Hokery nie są również odpowiednim rozwiązaniem dla schroniskowego bistro. Koncepcja niestety wciąż nie spełnia schroniskowych standardów oraz nie wykorzystuje odpowiednio przestrzeni.

Geometryczny sufit wygląda masywnie, więc w kolejnej koncepcji zostanie dopracowany jego kształt



Rys. 2 Pierwsze próby wizualizowania koncepcji  
Źródło: wizualizacja autorska

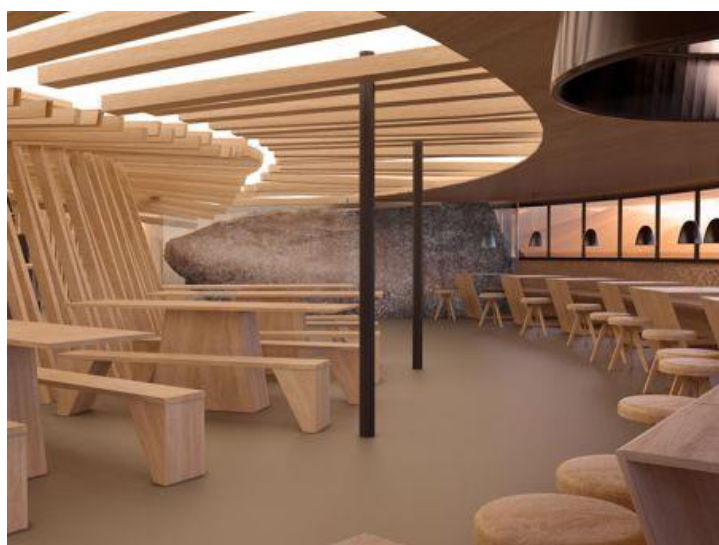
Poniższa koncepcja jest najbliższa ostatecznej wersji. We wnętrzu zostało wprowadzone dodatkowe podświetlenie nad napinany sufitem. Strefa barowa została oddzielona nieregularnie rozmieszczonymi lamelami nachylonymi w kierunku baru. Sufit nieregularnie się załamuje, a łączenie podkreślone jest dużymi śrubami, które nadają konstrukcji industrialnego charakteru. Meble we wnętrzu mają już docelowy kształt. Ich ważnym elementem są masywne nogi, które dodają ciężaru, dzięki czemu mebel będzie trudniej przesunąć przy dużej ilości turystów we wnętrzu.





Rys. 3 Dalsze próby wizualizowania koncepcji  
Źródło: wizualizacja autorska

W ostatecznej wersji drewno zyskało odpowiedni kolor odpowiadający drewnu sosnowemu. Łamany sufit ze śrubami został zastąpiony lamelami, które nieregularnie zbliżają się do siebie. To rozwiązanie jest odpowiednie dla tej wysokości kondygnacji. Lamelle wychodzące ze ściany przy barze i podtrzymują konstrukcję ażurowej ścianki.



Rys. 4 Dalsze próby wizualizowania koncepcji  
Źródło: wizualizacja autorska

## **IV.4. Opis projektu**

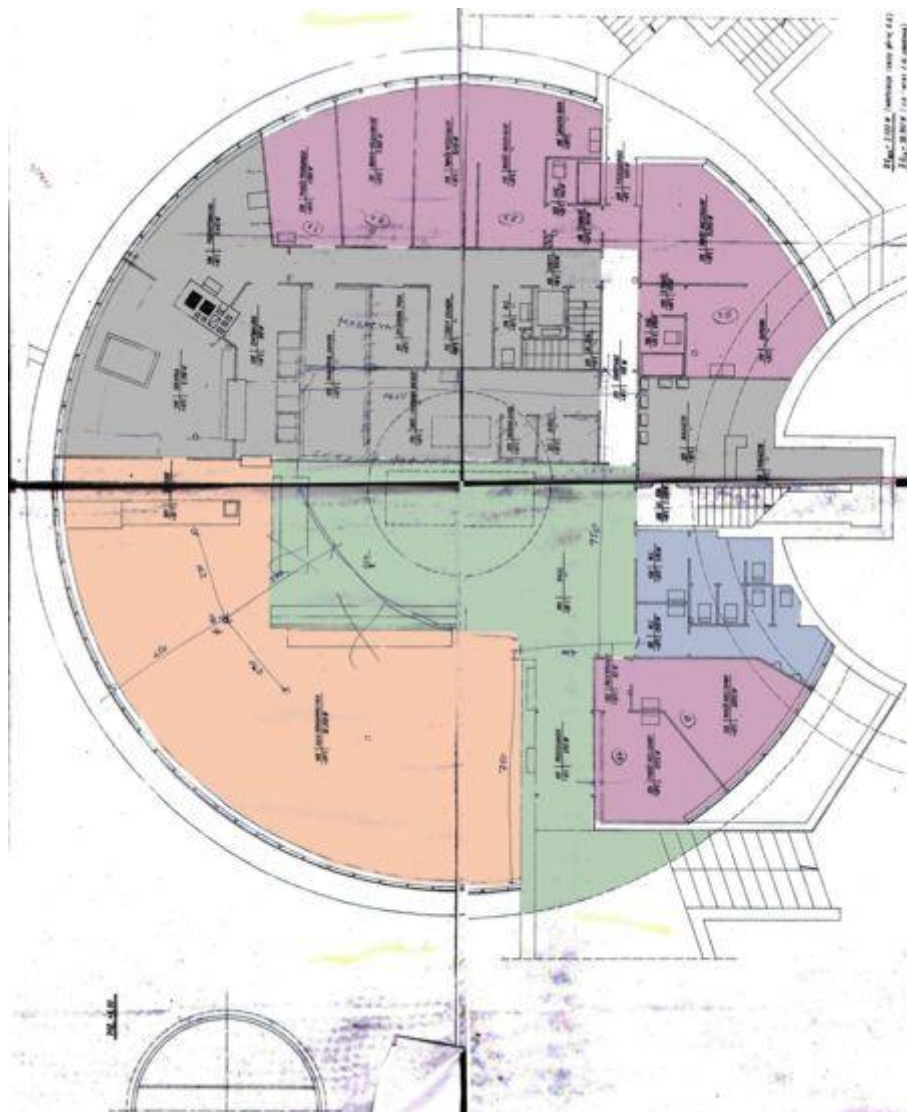
### **IV.4.1. Analiza zmian na rzutach dolnego spodka**

W oryginalnym projekcie dolnego spodka bardzo duża ilość przestrzeni udostępniona jest wyłącznie dla pracowników obiektu. Znajdują się tutaj mieszkania, pokoje dla personelu, wiele magazynów i przechowalni, główne zaplecze kuchenne, kuchnia dla personelu, suszarnia i pomieszczenie naprawy odzieży dla personelu. Drugą część kondygnacji stanowi miejsce dla turystów, w którego skład wchodzi: sala jadalniana, hall, toalety oraz mały kiosk z pamiątkami. Toalety dla turystów są małe i nieprzystosowane dla osób niepełnosprawnych oraz dla matek z dziećmi. Część dla turystów stanowi mniejszą część spodka i przy projektowanej, nowej funkcji nie spełnia odpowiednich wymogów.

Projektując ponownie przestrzeń dolnego spodka, należy skupić się na potrzebach osób odwiedzających go. Głównym założeniem jest zwiększenie ilości przestrzeni oraz udogodnień dla turystów. W tym celu część z zaplecza pracowniczego stanie się ogólnodostępna. Turyści zyskają miejsce do przechowywania odzieży i sprzętu takie jak zamykane na klucz schowki, szafki na narty skitourowe oraz wolnostojące wieszaki na odzież mokrą. Część w której oryginalnie znajdowała się toaleta publiczna damska oraz męska znajdzie się wyłącznie toaleta damska, oraz toaleta spełniająca wymogi dla niepełnosprawnych. Toaleta męska zostanie przeniesiona w miejsce wcześniejszego magazynu znajdującego się przy schodach. Pomieszczenia, które wcześniej mieściły garderoby i suszarnie dla pracowników zostaną usunięte, co zwiększy hall, który stanowi część wejściową, część komunikacyjną, część informacyjną, a także recepcję. Dzięki tej zmianie strefa wejściowa będzie bardziej przestronna wizualnie, co wyeksponuje świetlik, który jest charakterystycznym elementem wnętrza. Przez wymienione zmiany zostaną podniesione walory funkcjonalne kondygnacji, a hall zyska również funkcję informacyjną dzięki multimedialnym kioskowi stojącemu oraz funkcję wypoczynkową dzięki dużej ilości siedzisk. Pokoje pracownicze mogą zostać w większości usunięte z opisywanej kondygnacji ze względu na podpiwniczenie spodka, które posiada dużą część mieszkalną dla pracowników. Dzięki usunięciu

z kondygnacji pokoi, powstanie nowa przestrzeń, która zostanie wykorzystana jako sala audytoryjna dla wycieczek zorganizowanych oraz w celach naukowych.

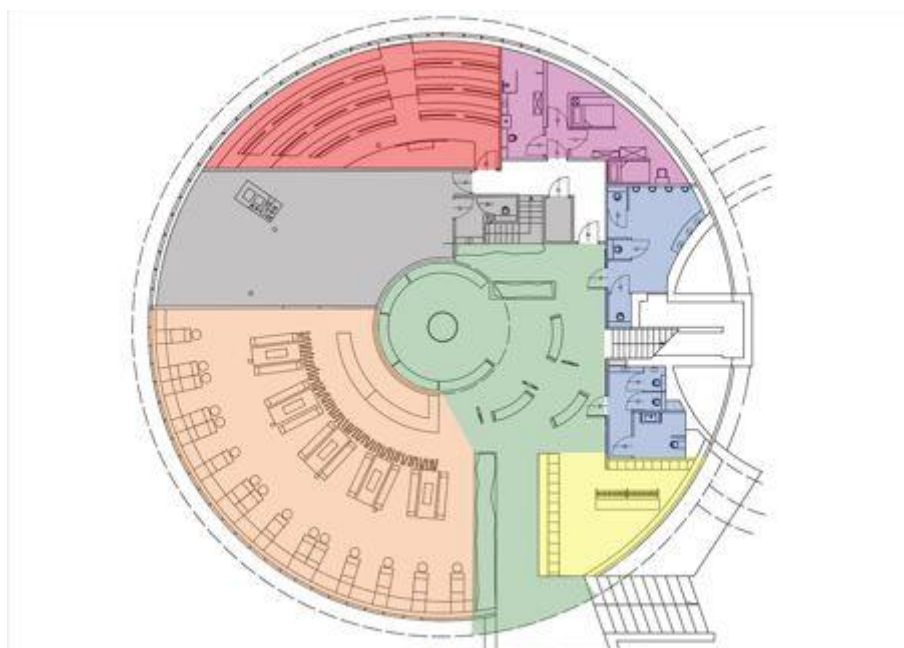
Projektowana przestrzeń zostanie ukształtowana względem centralnego punktu, czyli wspomnianego powyżej świetlika. Elementy części turystycznej zostaną ustawione promieniście, co zmieni oryginalną kompozycję wnętrza



Rys. 5 Analiza przestrzeni dolnego spodka na oryginalnym podkładzie z archiwum IMGW  
Źródło: podkład z archiwum IMGW oraz analiza własna



Rys. 6 Legenda analizy przestrzennej



Rys. 7 Analiza projektowanej przestrzeni dolnego spodka  
 Źródło: projekt na podstawie podkładu z archiwum IMGW oraz analiza własna

#### IV.4.2. Opis projektu dolnego spodka

We wnętrzu dolnego spodka głównymi częściami reprezentacyjnymi są bistro, część jadalniana i hall. Dominującym elementem dekoracyjnym są nieregularnie rozmieszczone lamele z drewna sosnowego, pokrywające część sufitu i łączące się lamelową ścianką oddzielającą część jadalnianą od baru. Lamele są również umieszczone na ścianach i na drzwiach toalet, a ich ażurowe przedłużenie wydziela przestrzeń na przechovalnię sprzętu oraz szatnię. Cała przestrzeń oprócz dekoracyjnych lamp jest doświetlana przez podświetlany sufit napinany w kolorze białym umieszczonym nad lamelami.



Rys. 8 Widok z bistro na hall  
Źródło: wizualizacja własna



Rys. 9 Część jadalniana  
Źródło: wizualizacja własna

Ściana oddzielająca strefę wejściową od bistro jest wyłożona nieregularnym kamieniem naturalnym. Ściana dodatkowo została zamknięta w szkło hartowanym, co porządkuje nieregularną geometrię kamienia. Jest to również element odbijającym światło, dzięki temu optycznie powiększy wnętrze. Naturalny kamień znajduje się również za ladą recepcji. Lada jest wykonana z części naturalnego pnia drzewa, zamkniętego w przezroczystym szkło hartowanym. Usytuowanie pnia na tle naturalnego kamienia podkreśla surowy charakter obserwatorium, który stonowany jest ciepłym odcieniem drewna na suficie. Poza naturalnymi materiałami we wnętrzu użyta jest również blacha, której odcień i sposób ułożenia nawiązuje do elewacji. Jest to element przełamujący naturalny i lokalny wygląd wnętrza. Jest również elementem upamiętniającym inspiracje autorów projektu obserwatorium. O inspiracjach Lipińskiego wspominał Zenon Pręczyński „*Był zarażony bakcylem kosmosu*”<sup>8</sup> oraz cytował architekta: „*W latach pięćdziesiątych wiele mówiło się o niezidentyfikowanych pojazdach latających, a mnie zawsze fascynowały linie krzywe i kuliste przestrzenie – postanowiłem, że obserwatorium PIHM na Śnieżce będzie miało kształt talerzy*”.<sup>9</sup>

Blacha we wnętrzu znajduje się na półkolistej ścianie umieszczonej pod świetlikiem. Przy ścianie umieszczone jest siedzisko dla osób nie korzystających z gastronomicznej części schroniska. Jest to miejsce na odpoczynek po wędrowce z widokiem na niebo. W centralnej części siedziska, pod świetlikiem, znajduje się interaktywna informacja dotycząca pracy obserwatorium oraz warunków atmosferycznych. Pozostałe ekrany znajdujące się w hallu mają formę stojących kiosków, zamkniętej w nieregularnej drewnianej strukturze. Przy kioskach turyści mogą przeglądać interaktywne mapy turystyczne, informacje o szlakach oraz artykuły na temat historii miejsca i ciekawostek przyrodniczych Karkonoszy. Kolejnym elementem w którym została użyta blacha jest bar w części jadalnianej.

---

<sup>8</sup> Zenon Pręczyński, cyt za. Agata Saraczyńska “Ufo wylądowało w Muzeum współczesnym”, Wrocław, wroclaw.wyborcza.pl, 25.02.2013, dostęp 12.04.2021

<sup>9</sup> Zenon Pręczyński, Wspomnienie (1923-2005), cyt za. Agata Saraczyńska “Ufo wylądowało w Muzeum współczesnym”, Wrocław, wroclaw.wyborcza.pl, 25.02.2013, dostęp 12.04.2021

Ze względu na dużą ilość turystów, którzy przychodzą do obiektu po długiej wędrówce w różnych warunkach pogodowych, podłoga musi być odpowiednio przystosowana i bezpieczna. Nawierzchnia została zaprojektowana z wylewki żywicznej z niewielkim dodatkiem drobnego kruszywa, co zapewnia antypoślizgowość podłoża i nie zakłóca spójnego efektu wizualnego. Wylewka znajduje się w całej powierzchni dolnego spodka dostępnej dla turystów.



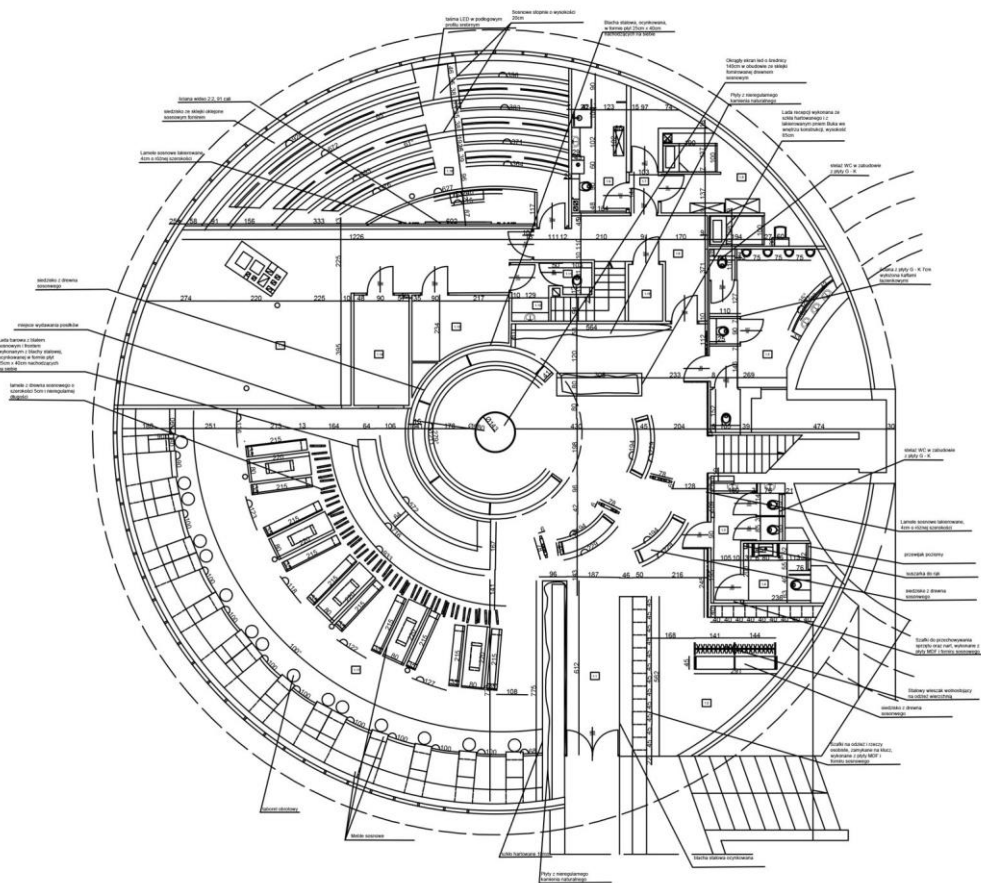
Rys. 10 Widok na blaszane elementy  
Źródło: wizualizacja własna

Część jadalniana wyposażona jest w meble wykonane ze drewna sosnowego. Siedzisko znajdujące się przy oknie połączone jest ze stolikami, dzięki czemu meble nie będą się przesuwaly podczas dużych ilości turystów w schronisku. Ławki stojące przy ażurowej ścianie pomieszczą ośmiu gości na każdy stolik. Meble te posiadają również szerokie i masywne nogi, co daje im dodatkowy ciężar i utrudnia ewentualne przemieszczanie i przesuwanie się mebli.

Dodatkowym pomieszczeniem dla turystów jest przechowalnia sprzętu i szatnia w której znajdują się zamykane szafki. Taka forma porządkuje wizualnie wnętrze, które jest częściowo otwarte na hall. W przypadku mokrej odzieży w pomieszczeniu znajdują się również wieszaki.

W dolnym spodku znajduje się również sala konferencyjno-wykładowa przystosowana do prowadzenia wykładów i szkoleń związanych z działaniem

obserwatorium meteorologicznego. Kompozycja wnętrza została wpisana w łukowaty kształt pomieszczenia. We wnętrzu znajduje się ekran umożliwiający przeprowadzanie prezentacji multimedialnej, a na ścianie ekranu został powielony motyw lameli z hallu. W sali znajdują się trzy rzędy siedzisk wykonane ze drewna.



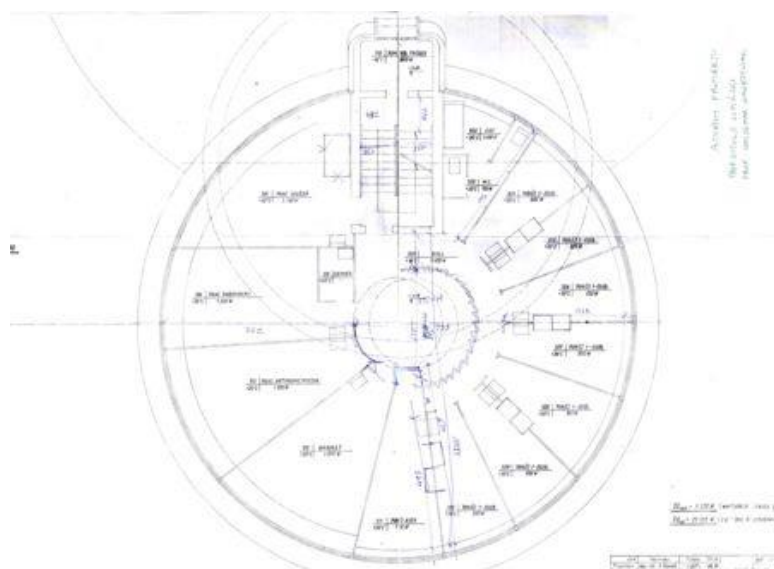
Rys. 11 Projektowany rzut dolnego spodka  
Źródło: projekt własny na podstawie podkładu z archiwum IMGW



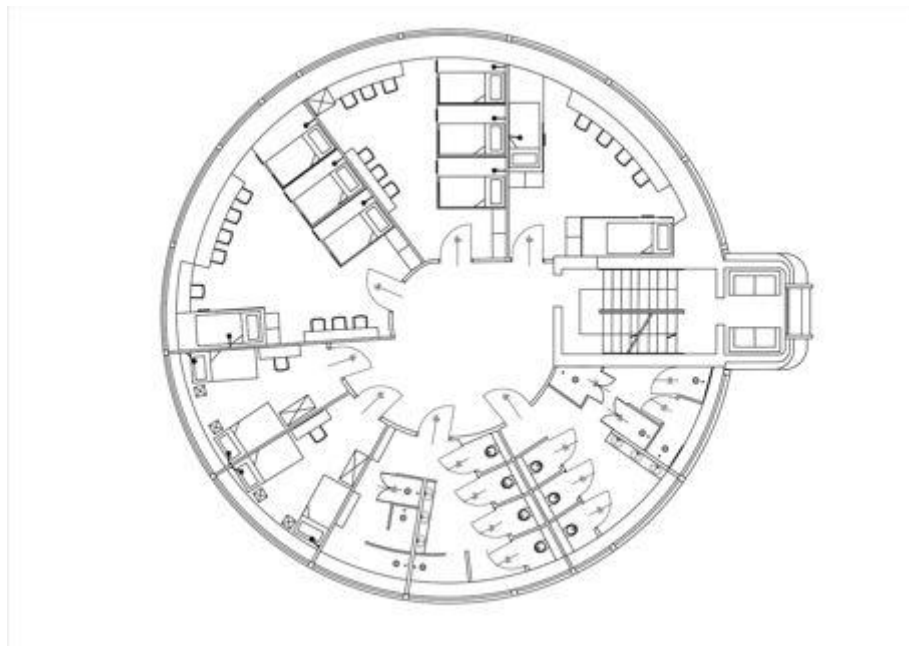
#### IV.4.3. Analiza zmian na rzutach środkowego spodka

W oryginalnym projekcie środkowego spodka znajdują się pokoje mieszkalne oraz pracownie naukowe. Kondygnacja ta posiada również świetlik w suficie. Na całą kondygnację przypada jedna łazienka z dwoma osobnymi toaletami. Wszystkie pokoje są jednoosobowe, co daje łączną ilość 7 miejsc noclegowych i 5 pracowni. Pomieszczenia ukształtowane są promieniście względem świetlika, poza dwoma pracowniami, które ułożone są prostopadle do łuku elewacji.

Nowy projekt środkowego spodka posiada bardzo podobny układ do oryginalnego. Głównym zmianom uległo rozmieszczenie ścian działowych, które wpływają na wielkość pokoi oraz rozbudowanie łazienek. Projekt zakłada przeznaczenie przestrzeni środkowego spodka na cele hotelowe. Biorąc pod uwagę schroniskowy charakter obiektu, we wnętrzu spodka znajdą się pokoje dwuosobowe oraz wieloosobowe. Ze względu na niedużą powierzchnię kondygnacji oraz ograniczenie projektowe związane ze zwiężającą się powierzchnią promieniście kształtowanych pokoi, powstaną dwie ogólnodostępne łazienki - męska i damska. W środkowym spodku znajdują się 2 pokoje dwuosobowe, 1 pokój ośmioosobowy, 1 pokój sześćoosobowy i 1 pokój czteroosobowy co łącznie daje 22 miejsca noclegowe. Do wnętrza spodka prowadzi klatka schodowa znajdująca się w hallu dolnego spodka.



Rys. 12 Rzut środkowego spodka  
Źródło: projekt z archiwum IMGW



Rys. 13 Projektowana przestrzeń środkowego spodka  
Źródło: projekt na podstawie podkładu z archiwum IMGW oraz analiza własna

#### IV.4.4. Opis projektu środkowego spodka

Do wnętrza spodka prowadzi klatka schodowa znajdująca się w hallu dolnego spodka, która posiada spocznik oraz półpiętro w którym znajdują się siedziska. Hall spodka oświetlony jest lampami led, a drzwi, ściany i sufit oklejone są naturalnym sosnowym fornirem płaskoskrawanym w lakierze półmatowym. Hall oświetlony jest sufitowymi lampami led.

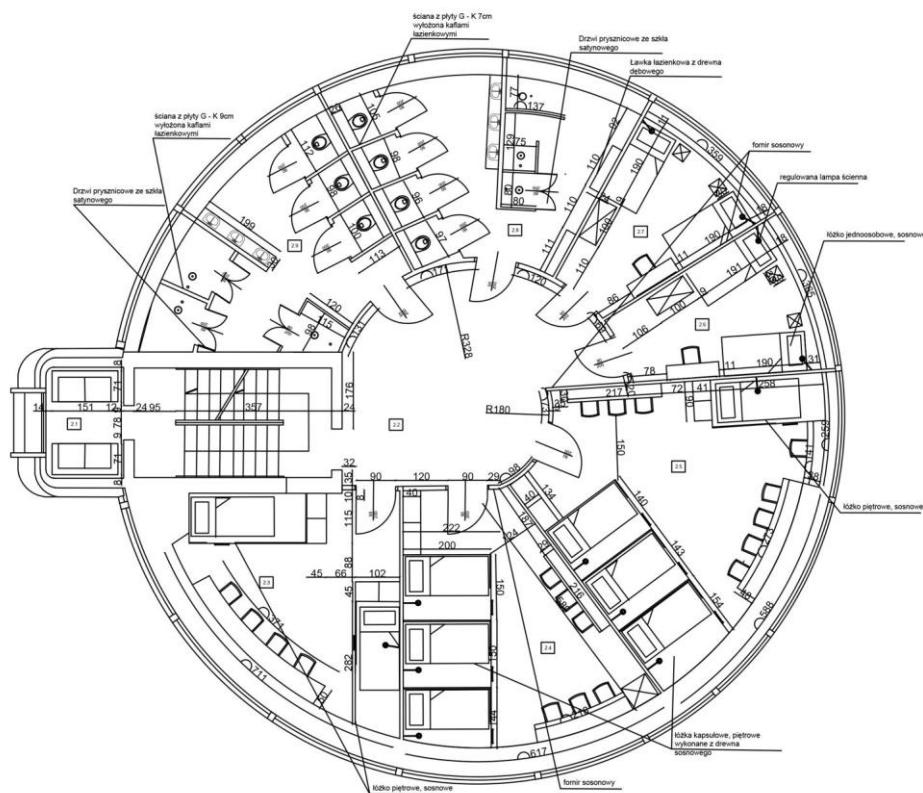
Na piętrze znajduje się 5 pokoi i 2 łazienki. Pokoje dwuosobowe wyposażone są w pojedyncze łóżka, natomiast wnętrza pokoi wieloosobowych jest inspirowane hotelami kapsułowymi. W pokojach wieloosobowych znajdują piętrowe, częściowo zasłonięte boksy wyposażone w łóżko, lampkę nocną i miejsce na przechowywanie podręcznych rzeczy osobistych. Każdy gość ma przydzieloną przestrzeń w pokoju na przechowywanie ubrań i plecaków. Na każdego gościa przewidziane jest również jedno krzesło. W pokojach znajduje się miejsce do spożywania przekąsek. Pomieszczenia oświetlone są taśmami led umieszczonymi nad sufitem napinanym oraz lampami natynkowymi led.



Rys. 14 Pokój wieloosobowy  
Źródło: wizualizacja własna

Do dyspozycji gości hotelowych są dwie łazienki - męska i damska. Łazienki mają po 3 kabiny prysznicowe oraz po 3 i 4 kabiny WC. Z uwagi na komfort

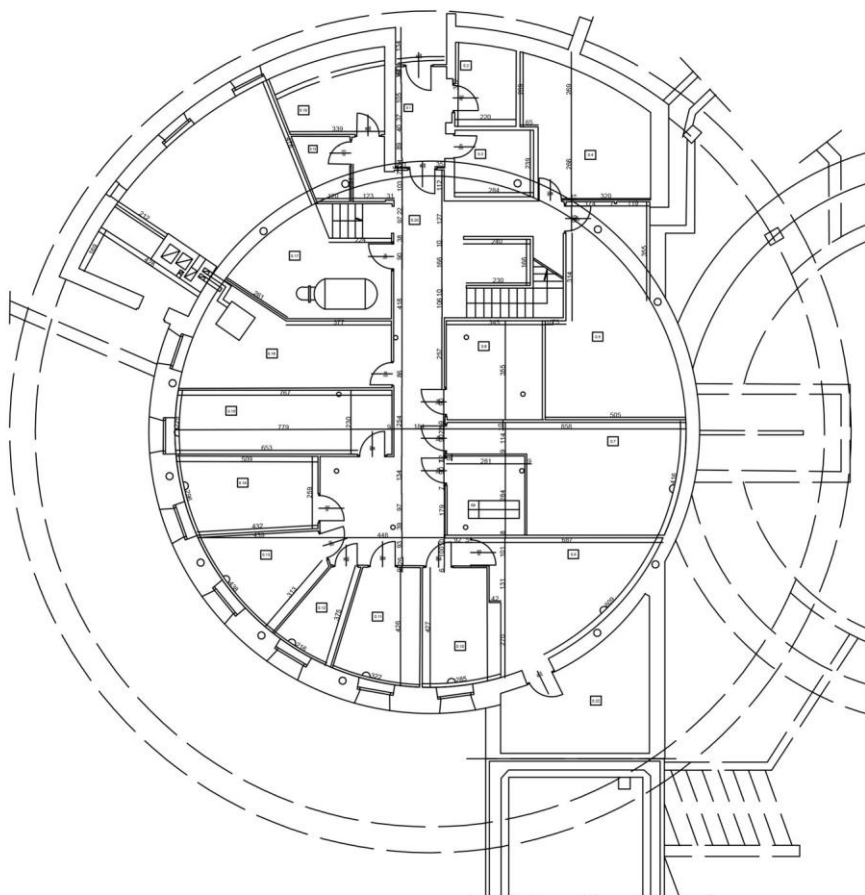
użytkowania, łazienki posiadają kabiny WC ze ścianami działowymi o grubości 7cm, a kabiny prysznicowe posiadają ściany działowe umożliwiające komfortowe korzystanie, powieszenie ubrań i przebranie się. Prysznice wyposażone są w deszczownice sufitowe oraz drzwi ze szkła satynowego. Podłoga łazienek wyłożona jest kaflami antypoślizgowymi. W łazienkach znajdują się również 3 umywalki, lustro, siedziska oraz ogólne wieszaki na ubrania. Łazienki oświetlają natynkowe lampy led.



Rys. 15 Projektowany rzut środkowego spodka.  
 Źródło: projekt własny na podstawie podkładu z archiwum IMGW

#### IV.4.5. Projektowany układ podpiwniczenia

Dolny spodek posiada podpiwniczenie do którego prowadzi klatka schodowa dostępna dla personelu, znajdująca się za zapleczem kuchennym. W podpiwniczeniu znajdują się pomieszczenia gospodarcze takie jak magazyny i kotłownia. Część podpiwniczenia posiada również strefę mieszkalną dla pracowników obiektu. Składa się ona z pięciu pokoi jedno lub dwuosobowych i dwóch łazienek. W podpiwniczeniu znajdują się drzwi wejściowe dostępne tylko dla personelu.



Rys. 16 Projektowany układ podpiwniczenia dolnego spodka  
Źródło: projekt własny na podstawie podkładu z archiwum IMGW

#### IV.4.6. Zestawienie powierzchni

<b>Dolny spodek</b>			
<b>L.p.</b>	<b>Nazwa pomieszczenia</b>	<b>Powierzchnia</b>	<b>Rodzaj posadzki</b>
1.1.	Hall i strefa wejściowa	96 m <sup>2</sup>	Wylewka żywiczna z drobnym kruszywem
1.2.	Szatnia	22 m <sup>2</sup>	Wylewka żywiczna z drobnym kruszywem
1.3.	Toaleta damska	7,5 m <sup>2</sup>	Kafle antypoślizgowe
1.4.	Toaleta dla niepełnosprawnych	5 m <sup>2</sup>	Kafle antypoślizgowe
1.5.	Toaleta męska	18 m <sup>2</sup>	Kafle antypoślizgowe
1.6.	Korytarz	12 m <sup>2</sup>	Wylewka żywiczna z drobnym kruszywem
1.7.	Korytarz	1,5 m <sup>2</sup>	Wylewka żywiczna z drobnym kruszywem
1.8.	Pokój personelu	13 m <sup>2</sup>	Wylewka żywiczna
1.9.	Łazienka	9 m <sup>2</sup>	Kafle antypoślizgowe
1.10.	Pomieszczenie gospodarcze	2,4 m <sup>2</sup>	Posadzka żywiczna
1.11.	WC dla personelu	1,2 m <sup>2</sup>	Kafle antypoślizgowe
1.12.	Łazienka dla personelu	3,2 m <sup>2</sup>	Kafle antypoślizgowe
1.13.	Pomieszczenie gospodarcze	6,8 m <sup>2</sup>	Posadzka żywiczna
1.14.	Zmywalnia naczyń	7,6 m <sup>2</sup>	Kafle antypoślizgowe
1.15.	Kuchnia	60 m <sup>2</sup>	Kafle antypoślizgowe
1.16.	Sala audytoryjna	59 m <sup>2</sup>	Posadzka żywiczna
1.17.	Kotłownia	148,2 m <sup>2</sup>	Posadzka żywiczna
Razem		472,3 m <sup>2</sup>	

Tab. 1 Dolny spodek.

Źródło: opracowanie własne na podstawie dokumentacji technicznej z archiwum IMGW

<b>Środkowy spodek</b>			
<b>L.p.</b>	<b>Nazwa pomieszczenia</b>	<b>Powierzchnia</b>	<b>Rodzaj posadzki</b>
2.1.	Półpiętro	5 m <sup>2</sup>	Posadzka żywiczna
2.2.	Hall	24,5 m <sup>2</sup>	Posadzka żywiczna
2.3.	Pokój hotelowy 4 osobowy	15,3 m <sup>2</sup>	Posadzka żywiczna
2.4.	Pokój hotelowy 6 osobowy	25 m <sup>2</sup>	Posadzka żywiczna
2.5.	Pokój hotelowy 8 osobowy	33 m <sup>2</sup>	Posadzka żywiczna
2.6.	Pokój hotelowy 2 osobowy	11 m <sup>2</sup>	Posadzka żywiczna
2.7.	Pokój hotelowy 2 osobowy	10,5 m <sup>2</sup>	Posadzka żywiczna
2.8.	Łazienka damska	23 m <sup>2</sup>	Kafle antypoślizgowe
2.9.	Łazienka męska	21 m <sup>2</sup>	Kafle antypoślizgowe
Razem		168,3 m <sup>2</sup>	

Tab. 2 Środkowy spodek.

Źródło: opracowanie własne na podstawie dokumentacji technicznej z archiwum IMGW

<b>Podpiwniczenie</b>			
<b>L.p.</b>	<b>Nazwa pomieszczenia</b>	<b>Powierzchnia</b>	<b>Rodzaj posadzki</b>
0.1.	Korytarz	6,9 m <sup>2</sup>	Posadzka betonowa
0.2.	Pomieszczenie techniczne	6,4 m <sup>2</sup>	Posadzka betonowa
0.3.	Pomieszczenie techniczne	7,1 m <sup>2</sup>	Posadzka betonowa
0.4.	Pomieszczenie techniczne	19 m <sup>2</sup>	Posadzka betonowa
0.5.	Pomieszczenie techniczne	29,7 m <sup>2</sup>	Posadzka betonowa
0.6.	Pomieszczenie gospodarcze	12,2 m <sup>2</sup>	Kafle
0.7.	Pomieszczenie gospodarcze	25,5 m <sup>2</sup>	Posadzka betonowa
0.8.	Pomieszczenie techniczne	21 m <sup>2</sup>	Posadzka betonowa
0.9.	Pomieszczenie gospodarcze	8 m <sup>2</sup>	Posadzka betonowa
0.10.	Pokój personelu	9,9 m <sup>2</sup>	Posadzka betonowa
0.11.	Pokój personelu	10,8 m <sup>2</sup>	Posadzka betonowa
0.12.	Łazienka	5,5 m <sup>2</sup>	Kafle antypoślizgowe
0.13.	Pokój personelu	9,8 m <sup>2</sup>	Posadzka żywiczna
0.14.	Pokój personelu	12,8 m <sup>2</sup>	Posadzka żywiczna
0.15.	Łazienka	18 m <sup>2</sup>	Kafle antypoślizgowe
0.16.	Pomieszczenie gospodarcze	19,9 m <sup>2</sup>	Posadzka betonowa
0.17.	Kotłownia	47 m <sup>2</sup>	Posadzka betonowa
0.18.	Pomieszczenie gospodarcze	10,4 m <sup>2</sup>	Posadzka betonowa
0.19.	Pomieszczenie gospodarcze	4 m <sup>2</sup>	Posadzka betonowa
0.20.	Korytarz	49 m <sup>2</sup>	Posadzka betonowa
0.21.	Pomieszczenie gospodarcze	6 m <sup>2</sup>	Posadzka betonowa
0.22.	Pomieszczenie techniczne	19,1 m <sup>2</sup>	Posadzka betonowa
		358 m <sup>2</sup>	

Tab. 3 Podpiwniczenie.

Źródło: opracowanie własne na podstawie dokumentacji technicznej z archiwum IMGW



## Bibliografia

1. [https://archirama.muratorplus.pl/encyklopedia-architektury/modernizm,62\\_744.html](https://archirama.muratorplus.pl/encyklopedia-architektury/modernizm,62_744.html), dostęp 15. 06. 2021
2. <http://zasoby.open.agh.edu.pl/~08tszymanski/data/modernizm.html>, dostęp 15. 06. 2021
3. <http://otaprojekt.pl/modernizm-architekturze/>, dostęp 15. 06. 2021
4. <http://www.pan-ol.lublin.pl/wydawnictwa/TArch4b/Tokajuk.pdf>, dostęp 15. 06. 2021
5. <https://www.tubylotustalo.pl/artykuly/217-warszawski-modernizm-dnia-powszechnego>, dostęp 15. 06. 2021
6. <http://dolnoslaskosc.pl/modernizm-we-wroclawiu,1140.html>, dostęp 15. 06. 2021
7. [http://projekt2017.mateja.info.pl/gr1/files/kl\\_a\\_wroclaw.pdf](http://projekt2017.mateja.info.pl/gr1/files/kl_a_wroclaw.pdf), dostęp 15. 06. 2021
8. <https://architekturabetonowa.pl/aktualnosci/1067/architektura-przemilczana/>, dostęp 15. 06. 2021
9. <http://onowymodernizm.pl/karta-atenska/>, dostęp 15. 06. 2021
10. <https://wszystkoconajwazniejsze.pl/agata-gabis-powojenne-wizje-wielkomijskiego-wroclawia/>, dostęp 15. 06. 2021
11. <https://www.wroclaw.pl/zenon-pretczynski-architekt-powojennego-wroclawia>, dostęp 15. 06. 2021
12. <https://architektura.muratorplus.pl/galeria/powojenna-architektura-wroclawia-wystawa-zenona-pretczynskiego,4593/3057/24668/>, dostęp 15. 06. 2021
13. [https://architektura.muratorplus.pl/realizacje/dom-igloo-we-wroclawiu-1964\\_6329.html](https://architektura.muratorplus.pl/realizacje/dom-igloo-we-wroclawiu-1964_6329.html), dostęp 15. 06. 2021
14. <https://niaiu.pl/2018/09/jadwiga-grabowska-hawrylak/>, dostęp 15. 06. 2021
15. [https://weekend.gazeta.pl/weekend/1,152121,17661682,Total\\_Grunwald\\_Jak\\_powstal\\_i\\_niszczal\\_wroclawski.html](https://weekend.gazeta.pl/weekend/1,152121,17661682,Total_Grunwald_Jak_powstal_i_niszczal_wroclawski.html), dostęp 15. 06. 2021
16. [https://pl.wikipedia.org/wiki/Modernizm\\_\(architektura\)#Wczesny\\_modernizm](https://pl.wikipedia.org/wiki/Modernizm_(architektura)#Wczesny_modernizm), dostęp 15. 06. 2021
17. <https://autoportret.pl/artykuly/architektura-modernizm-nowoczesnosc/2/>, dostęp 15. 06. 2021

18. <https://zabytek.pl/pl/obiekty/wroclaw-hala-stulecia-we-wroclawiu-2>, dostęp 15. 06. 2021
19. <http://halastulecia.pl/o-hali/historia-hali/wpis-na-liste-unesco/>, dostęp 15. 06. 2021
20. [https://www.nid.pl/pl/Informacje\\_ogolne/Zabytki\\_w\\_Polsce/Pomniki\\_historii/Lista\\_miejsc/miejsce.php?ID=321](https://www.nid.pl/pl/Informacje_ogolne/Zabytki_w_Polsce/Pomniki_historii/Lista_miejsc/miejsce.php?ID=321), dostęp 15. 06. 2021
21. <https://homepage.univie.ac.at/philipp.ther/breslau/html/wroclaw.html>, dostęp 15. 06. 2021
22. <https://kurierhistoryczny.pl/artykul/wroclawska-perla-europejskiej-architektury,378>, dostęp 15. 06. 2021
23. <https://m.jelonka.com/historia-kina-w-jeleniej-gorze-materialy-poszukiwane-32013>, dostęp 15. 06. 2021
24. <http://liegnitz.pl/index.php?OBJ/771>, dostęp 15. 06. 2021
25. <https://zabytek.pl/pl/obiekty/g-221298>, dostęp 15. 06. 2021
26. [https://fakty.lca.pl/mobile,legnica,news,55335,Miasto\\_ma\\_problem\\_z\\_byla\\_si\\_edziba\\_Gestapo.html](https://fakty.lca.pl/mobile,legnica,news,55335,Miasto_ma_problem_z_byla_si_edziba_Gestapo.html), dostęp 15. 06. 2021
27. [https://polska-org.pl/557210,Legnica,Kamienica\\_nr\\_9\\_11\\_25.html](https://polska-org.pl/557210,Legnica,Kamienica_nr_9_11_25.html), dostęp 15. 06. 2021
28. Adaptacja obiektów zabytkowych do współczesnych funkcji użytkowych - Biblioteka Cyfrowa Politechniki Lubelskiej (pollub.pl)
29. adaptacja - Słownik SJP
30. [https://archirama.muratorplus.pl/encyklopedia-architektury/rewitalizacja,62\\_4143.html](https://archirama.muratorplus.pl/encyklopedia-architektury/rewitalizacja,62_4143.html), dostęp 15. 06. 2021
31. [https://www.nid.pl/pl/Informacje\\_ogolne/Zabytki\\_w\\_Polsce/rejestr-zabytkow/zestawienia-zabytkow-nieruchomych/stan%20na%2031.12.2020/DLN-rej.pdf](https://www.nid.pl/pl/Informacje_ogolne/Zabytki_w_Polsce/rejestr-zabytkow/zestawienia-zabytkow-nieruchomych/stan%20na%2031.12.2020/DLN-rej.pdf), dostęp 15. 06. 2021
32. Ustawa z dnia 7 lipca 1994 roku, Prawo budowlane, Rozdział 1, Art. 3
33. Ustawa o ochronie zabytków i opiece nad zabytkami, Rozdział 5, art. 35
34. Ustawa z dnia 29 sierpnia 1997 r. o usługach hotelarskich oraz usługach pilotów wycieczek i przewodników turystycznych
35. Adaptacja budowli zabytkowych na cele hotelowe - Marek Grabiszewski Adaptacja obiektów zabytkowych do współczesnych funkcji użytkowych - Biblioteka Cyfrowa Politechniki Lubelskiej (pollub.pl)

36. <https://www.facebook.com/Dolno%20%9B%85ski-Wojew%20%83%84%85ski-Konserwator-Zabytk%20%83%84%85ski> 102144857954323/photos/pcb.166221081546700/166220601546748, dostęp 15. 06. 2021
37. <https://pik.wroclaw.pl/miejsca/pcf-dolnoslaskie-centrum-filmowe/>, dostęp 15. 06. 2021
38. <https://www.zajezdnia.org/wh-0309>, dostęp 15. 06. 2021
39. <https://www.krn.pl/artykul/metamorfoza-kina-warszawa,1268>, dostęp 15. 06. 2021
40. Agata Gabiś, „Całe morze budowania”, Wrocław: Muzeum Architektury, „Pamięć i Przyszłość” s, 301
41. <https://www.renowacjeizabytki.pl/artykuly-techniczne/Historia-w-elewacji-utylyitaryzm-we-wnetrzu.-Technologia-renowacji-i-kolorystyka-Pawilonu-Czterech-Kopul-we-Wroclawiu,5642>, dostęp 15. 06. 2021
42. <https://mnwr.pl/oddzialy/pawilon-czterech-kopul/historia/>, dostęp 15. 06. 2021
43. <http://elizaigasiak.pl/index.php/2020/04/06/osiedle-mieszkanicowe-wuwa/>, dostęp 15. 06. 2021
44. <https://wroclaw.wyborcza.pl/wroclaw/7,35771,24441162,na-wuwie-powstal-punkt-informacyjny-z-kawiarnia-i-neonem-zdjecia.html>, dostęp 15. 06. 2021
45. <https://www.architekturaibiznes.pl/infowuwa,1584.html>, dostęp 15. 06. 2021
46. <https://archinea.pl/nowe-zycie-pawilonu-na-osiedlu-wuwa-we-wroclawiu/>, dostęp 15. 06. 2021
47. <https://www.tuwroclaw.com/wiadomosci,odkrywamy-wroclaw-schron-przeciwlotniczy-przy-pl-strzegomskim,wia5-3266-7967.html>, dostęp 15. 06. 2021
48. <https://muzeumwspolczesne.pl/mww/muzeum/schron/schron/>, dostęp 15. 06. 2021
49. <http://vrao.pl/nowosci/40>, dostęp 15. 06. 2021
50. <http://vrao.pl/projekty/0>, dostęp 15. 06. 2021
51. [https://encyklopedia.biolog.pl/index.php?haslo=Muzeum\\_Wsp%20%83%84%85ski%82czesne\\_Wroc%20%82aw](https://encyklopedia.biolog.pl/index.php?haslo=Muzeum_Wsp%20%83%84%85ski%82czesne_Wroc%20%82aw), dostęp 15. 06. 2021
52. [https://encyklopedia.biolog.pl/index.php?haslo=Muzeum\\_Wsp%20%83%84%85ski%82czesne\\_Wroc%20%82aw](https://encyklopedia.biolog.pl/index.php?haslo=Muzeum_Wsp%20%83%84%85ski%82czesne_Wroc%20%82aw), dostęp 15. 06. 2021

53. Dolnośląski Wojewódzki Konserwator Zabytków we Wrocławiu, "Decyzja w sprawie wpisania zabytku do rejestru zabytków", 8.06.2020, Wrocław

## Spis fotografii

Fot. 1 Fabryka obuwia Fagus .....	7
Fot. 2 Hala Stulecia we Wrocławiu .....	8
Fot. 3 Dom wielorodzinny przy ul. Tramwajowej 2, dawniej dom nr 1 wzorcowego osiedla WuWA .....	9
Fot. 4 Dom Handlowy Petersdorf – dzisiejszy Kameleon .....	9
Fot. 5 Kościół św. Wawrzyńca we Wrocławiu projektu Zenona Prętczyńskiego .....	10
Fot. 6 Mezonetowiec autorstwa Jadwigi Grabowskiej-Hawrylak.....	11
Fot. 7 Dom Igloo we Wrocławiu .....	12
Fot. 8 Zespół mieszkalno-usługowy przy pl. Grunwaldzkim we Wrocławiu.....	13
Fot. 9 Wnętrze Hali Stulecia.....	15
Fot. 10 Capitol w Jeleniej Górze, obecnie Kino Lot .....	16
Fot. 11 Ulica Kopernika w Jeleniej Górze .....	17
Fot. 12 Obserwatorium na Śnieżce .....	19
Fot. 13 Dawny urząd telegraficzny, obecnie Hotel Arkadia .....	20
Fot. 14 Dawny areszt policyjny .....	21
Fot. 15 Narożnik ulicy Chojnowskiej i Drukarskiej, Kamienica nr 9-11 .....	22
Fot. 16 Narożnik ulicy Chojnowskiej i Drukarskiej, Kamienica nr 9-11 .....	22
Fot. 17 Elewacja kina “Warszawa” .....	24
Fot. 18 Elewacja Dolnośląskiego Centrum Filmowego .....	24
Fot. 19 Wnętrze Dolnośląskiego Centrum Filmowego.....	25
Fot. 20 Wnętrze Pawilonu Czterech Kopuł - wystawa historyczna .....	29
Fot. 21 Wnętrze Pawilonu Czterech Kopuł - wystawa historyczna .....	29
Fot. 22 Pawilon Czterech Kopuł sprzed rewaloryzacji.....	30
Fot. 23 Pawilon Czterech Kopuł obecnie.....	30
Fot. 24 Wnętrze Pawilonu Czterech Kopuł obecnie.....	31
Fot. 25 Wnętrze Pawilonu Czterech Kopuł obecnie.....	31
Fot. 26 Dom studencki „Pancernik” i dawna poczekalnia tramwajowa.....	33
Fot. 27 Rzut kawiarni .....	34
Fot. 28 Odnowiona elewacja .....	34
Fot. 29 Wnętrze InfoWuWa .....	35

Fot. 30 Schron na placu Strzegomskim .....	36
Fot. 31 Mural autorstwa Stanisława Dróżdża .....	38
Fot. 32 Wnętrze muzeum i kawiarni na dachu.....	38
Fot. 33 Wnętrze muzeum.....	39
Fot. 34 Instalacja „Beautiful Tube” .....	39
Fot. 35 Witrażowa ściana z barwionego szkła w dolnym spodku .....	45
Fot. 36 Część jadalniana dolnego spodka.....	45
Fot. 37 Podpiwniczenie.....	46
Fot. 38 Pokój we wnętrzu środkowego dysku .....	46
Fot. 39 Część dolnego dysku niedostępna dla turystów .....	47
Fot. 40 Krajobraz Karkonoszy .....	49
Fot. 41 Poszycie dachowe obserwatorium.....	50
Fot. 42 Smart Dubai Offices .....	50
Fot. 43 Smart Dubai Offices .....	51
Fot. 44 Kaplica Bishop Edward King.....	51
Fot. 45 Kaplica Bishop Edward King.....	52
Fot. 46 Krematorium Rennes Metropole .....	52
Fot. 47 Krematorium Rennes Metropole .....	53
Fot. 48 Dom projektu F. L. Wrighta w Phoenix .....	53
Fot. 49 Dom projektu F. L. Wrighta w Phoenix .....	54

## Spis rysunków

Rys. 1 Szkic wstępnej koncepcji części jadalnianej .....	55
Rys. 2 Pierwsze próby wizualizowania koncepcji.....	56
Rys. 3 Dalsze próby wizualizowania koncepcji .....	57
Rys. 4 Dalsze próby wizualizowania koncepcji .....	57
Rys. 5 Analiza przestrzeni dolnego spodka na oryginalnym podkładzie z archiwum IMGW .....	59
Rys. 6 Legenda analizy przestrzennej.....	60
Rys. 7 Analiza projektowanej przestrzeni dolnego spodka .....	60
Rys. 8 Widok z bistro na hall .....	61
Rys. 9 Część jadalniana.....	61
Rys. 10 Widok na blaszane elementy .....	63
Rys. 11 Projektowany rzut dolnego spodka .....	64
Rys. 12 Rzut środkowego spodka.....	65
Rys. 13 Projektowana przestrzeń środkowego spodka .....	66
Rys. 14 Pokój wieloosobowy .....	67
Rys. 15 Projektowany rzut środkowego spodka.....	68
Rys. 16 Projektowany układ podpiwniczenia dolnego spodka .....	69

## Spis tabel

Tab. 1 Dolny spodek.....	70
Tab. 2 Środkowy spodek.....	71
Tab. 3 Podpiwniczenie.....	72



## **Załączniki**

1. Rzut dolnego spodka
2. Rzut środkowego spodka
3. Rzut piwnicy
4. Rzut sufitu dolnego spodka – lamele
5. Rzut sufitu dolnego spodka – oświetlenie
6. Rzut sufitu środkowego spodka
7. Rzut sufitu podpiwniczenia
8. Przekrój
9. Wizualizacja 1.
10. Wizualizacja 2.
11. Wizualizacja 3.
12. Wizualizacja 4.
13. Wizualizacja 5.
14. Wizualizacja 6.
15. Wizualizacja 7.
16. Wizualizacja 8.
17. Wizualizacja 9.
18. Wizualizacja 10.
19. Wizualizacja 11.
20. Wizualizacja 12.
21. Wizualizacja 13.
22. Wizualizacja 14.
23. Wizualizacja 15.